

T.C
ÇATALCA KAYMAKAMLIĞI
MURATBEY ESİN OVACIK ORTAOKULU MÜDÜRLÜĞÜ

MURATBEY ESİN OVACIK ORTAOKULU



2024-2028 STRATEJİK PLANI



Çalışmadan, yorulmadan, üretmeden, rahat yaşamak isteyen toplumlar, önce haysiyetlerini, sonra hürriyetlerini ve daha sonrada istiklal ve istikballerini kaybederler”.

Mustafa Kemal ATATÜRK

OKUL/KURUM BİLGİLERİ

İli: İSTANBUL		İlçesi: ÇATALCA	
Adres:	FERHATPAŞA MAH. GÖRGÜLÜ SOK BİNA NO 9 PK 34560 ÇATALCA / İSTANBUL	Coğrafi Konum (link)	https://maps.app.goo.gl/eWgWk3SjsjPkdzEs5
Telefon Numarası:	02127781147	Faks Numarası:	
e- Posta Adresi:	757670@meb.k12.tr	Web sayfası adresi:	https://muratbeyesinovacikortaokulu.meb.k12.tr/
Kurum Kodu:	757670	Öğretim Şekli:	TAM GÜN



Sunuş

Günümüzde eğitim anlayışı, çağın hızla değişen teknolojisiyle birlikte yeni bir boyut kazandı ve dinamizm, yaratıcılık, araştırma, üretkenlik ön plana çıktı. Öğrenci odaklı eğitim anlayışları, onun isteklerini, beklentilerini, hedeflerini, bireysel özelliklerini merkeze alan yöntemler tercih ediliyor. Geçmişten günümüze gelirken var olan yaratıcılığın getirdiği teknolojik ve sosyal anlamda gelişmişliğin ulaştığı hız, artık kaçınılmazları da önümüze sererek kendini göstermektedir.

Değişimin gerektirdiği yeni yapılanmaları okul programlarımıza katmak amacıyla okulumuzda oluşturduğumuz stratejik çalışma planı doğrultusunda önce ekipler oluşturduk, okulumuzun fiziksel koşulları, avantajları ve dezavantajlarını belirledik ve bu doğrultuda gerçekleştirilebilecek hedefler saptadık. Böylece okulumuzun sürekli iyileştirme yoluyla başarısını artıracak yeni açılımlar, hedefler belirlemiş olduk. Bu çalışmamızla öğrencilerimizin bilgi ve becerilerini geliştireceğine, verimliliğini artıracığına dolayısıyla okul başarısını artıracığına inanıyor ve Stratejik Plan Ekibi olarak Muratbey Esin Ovacık İlkokulu 2024-2028 Okul Stratejik Planının yararlı olmasını diliyoruz.

Okulumuza ait bu planın hazırlanmasında her türlü özveriye gösteren ve sürecin tamamlanmasına katkıda bulunan idarecilerimize, stratejik planlama ekiplerimize, İlçe Milli Eğitim Müdürlüğümüz Strateji Geliştirme Bölümü çalışanlarına teşekkür ediyor, bu plânın başarıyla uygulanması ile okulumuzun başarısının daha da artacağına inanıyor, tüm personelimize başarılar diliyorum.

Cennet YALDIZ

Okul Müdürü

İçindekiler

OKUL/KURUM BİLGİLERİ	3
SUNUŞ	4
İÇİNDEKİLER	5
TABLO DİZİN	7
1. GİRİŞ VE STRATEJİK PLANIN HAZIRLIK SÜRECİ	8
1.1. STRATEJİ GELİŞTİRME KURULU VE STRATEJİK PLAN EKİBİ	8
1.2. PLANLAMA SÜRECİ:.....	8
2. DURUM ANALİZİ	9
2.1 KURUMSAL TARİHÇE.....	9
2.2 UYGULANMAKTA OLAN STRATEJİK PLANIN DEĞERLENDİRİLMESİ	10
2.3 MEVZUAT ANALİZİ	11
2.4 ÜST POLİTİKA BELGELERİ ANALİZİ.....	15
2.5 FAALİYET ALANLARI İLE ÜRÜN/HİZMETLERİN BELİRLENMESİ	17
2.6 PAYDAŞ ANALİZİ	20
2.7 KURULUŞ İÇİ ANALİZ.....	24
2.7.1 Teşkilat Yapısı	24
2.7.2 İnsan Kaynakları	27
2.7.3 Teknolojik Düzey	37
2.7.4 Mali Kaynaklar.....	39
2.7.5 İstatistik Veriler	41
2.8 DIŞ ÇEVRE ANALİZİ (POLİTİK, EKONOMİK, SOSYAL, TEKNOLOJİK, YASAL VE ÇEVRESEL ÇEVRE ANALİZİ -PESTLE).....	50
2.9 GÜÇLÜ VE ZAYIF YÖNLER İLE FIRSATLAR VE TEHDİTLER (GZFT) ANALİZİ.....	52
2.9.1 İçsel Faktörler.....	53
2.9.2 Dışsal Faktörler	55
2.10 GELİŞİM VE SORUN ALANLARI	56
2.10.1 Gelişim ve Sorun Alanlarımız	57
3 GELECEĞE BAKIŞ	59
3.1 MİSYON.....	59
3.2 VİZYON	59
3.3 TEMEL DEĞERLERİMİZ:	60
4 AMAÇ, HEDEF VE STRATEJİLERİN BELİRLENMESİ	61
4.1 AMAÇLAR.....	61
4.2 HEDEFLER	62
4.3 PERFORMANS GÖSTERGELERİ	63
4.3.1 TEMA I: Eğitim-Öğretime Erişim ve Katılım	63

4.3.2 TEMA II: EĐİTİM VE ÖĐRETİMDE KALİTE	67
4.3.3 TEMA III: KURUMSAL KAPASİTE	72
4.4 STRATEJİLERİN BELİRLENMESİ	77
4.5 MALİYETLENDİRME	78
5 İZLEME VE DEĐERLENDİRME	80
6 EKLER	81

TABLO DİZİNİ

Tablo1. Strateji Geliştirme Kurulu ve Stratejik Plan Ekibi Tablosu.....	8
Tablo 2. 2019-2023 Stratejik Planın Değerlendirilmesi.....	10
Tablo 3. Yasal Yükümlülükler Tablosu.....	12
Tablo 4. Yasal Yükümlülükler Doğrultusunda Tespitler ve İhtiyaçlar Tablosu.....	13
Tablo 5. Üst Politika Belgeleri Analizi Tablosu.....	17
Tablo 6. Faaliyet Alanlar/Ürün ve Hizmetler Tablosu.....	18
Tablo 7. Paydaş Sınıflandırma Matrisi.....	22
Tablo 8. Paydaş Önceliklendirme Matrisi.....	22
Tablo 9. Yararlanıcı Ürün/HizmetMatrisi.....	23
Tablo 10. Ekip/kurul ve komisyonlar tablosu.....	27
Tablo 11. 2023 Yılı Kurumdaki Mevcut Yönetici Sayısı.....	28
Tablo 12. Kurum Yöneticilerinin Eğitim Durumu.....	28
Tablo 13. Kurum Yöneticilerinin Yaş İtibari İle Dağılımı.....	28
Tablo 14. İdari Personelin Hizmet Süresine İlişkin Bilgiler.....	29
Tablo 15. Okul/Kurumda Oluşan Yönetici Sirkülasyonu Oranı.....	29
Tablo 16. İdari Personelin Katıldığı Hizmet İçi Programları.....	30
Tablo 17. 2023 Yılı Kurumdaki Mevcut Öğretmen Sayısı.....	31
Tablo 18. Branş Bazında Öğretmen Norm, Mevcut, İhtiyaç Sayıları	31
Tablo 19. Öğretmenlerin Yaş İtibari İle Dağılımı	32
Tablo 20. Öğretmenlerin Hizmet Süreleri(2023 Yıl İtibarıyla)	33
Tablo 21. Öğretmenlerin Eğitim Durumu.....	33
Tablo 22. Kurumda Gerçekleşen Öğretmen Sirkülasyonunun Oranı	33
Tablo 23. Öğretmenlerin Katıldığı Hizmet İçi Eğitim Programları	34
Tablo 24. 2023 Yılı Kurumdaki Mevcut Hizmetli/Memur Sayısı	36
Tablo 25. Çalışanların Görev Dağılımı	37
Tablo 26 Okul/KurumRehberlikHizmetleri	38
Tablo 27. Teknolojik Düzey Tablosu	39
Tablo 28.Fiziki Mekân Durumu	39
Tablo 29. Kaynak Tablosu	40
Tablo 30. Harcama Kalemleri	41
Tablo 31. Gelir-Gider Tablosu	41
Tablo 32: Sınıf öğrenci sayıları	42
Tablo 33. Karşılaştırmalı Öğretmen/Öğrenci Durumu (2023)	42
Tablo 34. Yıllara göre ortalama sınıf mevcudu/Öğretmen başına düşen öğrenci sayısı	43
Tablo 35. Kaynaştırma Eğitimine Tabi Öğrenci Sayısı	43
Tablo 36. DYK'ya Katılan Öğrenci Sayısı	43
Tablo 37. Sınıf Tekrarı Yapan Öğrenci Sayısı	44
Tablo 38. Sosyal faaliyetlere ilişkin veriler	44
Tablo 39. Kültürel faaliyetlere ilişkin veriler	45
Tablo 40. Spor kulübü faaliyetleri.....	45
Tablo 41. Öğrenci devam durumuna ilişkin veriler.....	46
Tablo 42. Sosyal kulüplerin faaliyetleri.....	46
Tablo 43. Personel devam durumu	47
Tablo 44. Rehberlik hizmetleri	47
Tablo 45. Okulun Yerleşkesine İlişkin Bilgiler (Şehit İlhan Sonkaya Kız Anadolu İmam Hatip Lisesi) kullanılan kısma ait.....	48
Tablo 46. Isınma durumu	49
Tablo 47Acil durum malzemeleri	49
Tablo 48. Sivil Savunma Çalışmaları	50
Tablo 49. Kurumun öncülük ettiği iyi işler, organizasyonlar, aldığı ödüller	50
Tablo 50. PESTLE Analiz Tablosu	51
Tablo 51. Amaç ve Hedef Maliyetleri Tablosu.....	80
Tablo 52. 2024-2028 Stratejik Plan İzleme ve Değerlendirme Tablosu	81

1. GİRİŞ VE STRATEJİK PLANIN HAZIRLIK SÜRECİ

1.1. Strateji Geliştirme Kurulu ve Stratejik Plan Ekibi

Strateji Geliştirme Kurulu: Stratejik planlama çalışmalarını takip etmek ve ekipten bilgi alarak çalışmaları yönlendirmek üzere okul müdürünün başkanlığında, iki öğretmen ve okul/aile birliği başkanı ile bir yönetim kurulu üyesi olmak üzere 5 kişiden kurulmuştur.

Stratejik Plan Ekibi: Okul Müdürü tarafından görevlendirilen müdür yardımcısı başkanlığında, 2 öğretmen ve gönüllü 2 veliden toplam 5 üyeden oluşmuştur

Tablo1. Strateji Geliştirme Kurulu ve Stratejik Plan Ekibi Tablosu

Strateji Geliştirme Kurulu Bilgileri		Stratejik Plan Ekibi Bilgileri	
Adı Soyadı	Unvanı	Adı Soyadı	Unvanı
Cennet YALDIZ	Okul Müdürü	Mehmet DURAMAN	Müdür Yardımcısı
Erkut KORKUT	Din Kül.ve Ah.Bil. Öğrt.	Safa Şükrü KARADAĞ	Matematik Öğretmeni
Mervenur LÜY	İngilizce Öğretmeni	Ömer ALUÇ	Bilişim Tekn. Öğretmeni
Şafak ÖZEN	O.A.B. Başkanı	Gönüllü Veli	Oğuz TÜRKÖNDE
Nihal BEKE	O.A.B. Başkanı Yönetim Kurulu Üyesi	Gönüllü Veli	Seyhan AKKAYA

1.2. Planlama Süreci:

2024-2028 dönemi stratejik plan hazırlanma süreci Strateji Geliştirme Kurulu ve Stratejik Plan Ekibi'nin oluşturulması ile başlamıştır. Ekip tarafından oluşturulan çalışma takvimi kapsamında ilk aşamada durum analizi çalışmaları yapılmış ve durum analizi aşamasında, paydaşlarımızın plan sürecine aktif katılımını sağlamak üzere paydaş anketi, toplantı ve görüşmeler yapılmıştır. Durum analizinin ardından geleceğe yönelim bölümüne geçilerek okulumuzun amaç, hedef, gösterge ve stratejileri belirlenmiştir.

2. DURUM ANALİZİ

Durum analizi bölümünde okulumuzun mevcut durumu ortaya konularak neredeyiz sorusuna yanıt bulunmaya çalışılmıştır.

Bu kapsamda okulumuzun kısa tanıtımı, okul künyesi ve temel istatistikleri, paydaş analizi ve görüşleri ile okulumuzun Güçlü Yönleri, Zayıf Yönleri, Fırsat ve Tehditlerinin (GZFT) ele alındığı analize yer verilmiştir.

2.1 Kurumsal Tarihçe

Okulumuz Muratbey Beldesinde dir. Beldemiz Çatalca'ya 7 km. uzaklıktadır. Mahallemiz 2008 tarihine kadar Çatalca Belediyesine bağlı bir köy idi. 2008 tarihinde Büyükçekmece Belediyesine bağlanmıştır. 30 Mart 2014 Yerel seçimlerinden sonra 6360 sayılı kanun ile tekrar Çatalca Belediyesine bağlanmıştır.

Okulumuz ilk defa Muratbey İlkokulu olarak 3 derslikli bir binayla 1932 yılında eğitime başlamıştır. 1964 yılında 2 derslikli bina ilavesiyle eğitim-öğretime devam etmiştir. 1998-1999 öğretim yılında 8 yıllık İlköğretim Okuluna dönüştürülen Okulumuz ikili öğretime geçmiştir.

İlköğretim Okuluna dönüştürülünce derslik ihtiyacı doğduğu için yeni bina yapımına temel atılarak başlanmıştır. Okulun yapımını üstlenen hayırsever işadamı Melih Ovacık, 1999 yılı nisan ayında inşaatı tamamlamıştır. Eşinin adını verdiği yeni okul binası Cumhurbaşkanı Süleyman Demirel'in şereflendirdiği törenle 13.05.1999'da eğitim-öğretime açılmıştır. Böylece normal eğitime dönülmüştür. 2006 yılında İstanbul Büyükşehir Belediyesi tarafından okul bahçesine eski binalardan biri yıkılarak kapalı spor salonu yapılmıştır. İlk 8 yıllık mezunlarını 1999-2000 öğretim yılında veren Okulumuz, hali hazırda 16 dersliklidir. 2023-2024 eğitim yılı itibarı ile 1 beşinci sınıf, 1 altıncı sınıf, 1 yedinci sınıf, 1 sekizinci sınıf ile eğitim öğretime devam etmektedir. Toplam 67 öğrencisi bulunmaktadır. Okulumuzda 7 öğretmen, 1 müdür ve 1 müdür yardımcısı, 2 hizmetli olmak üzere 11 personel görev yapmaktadır.

Okulumuzda Fen Bilgisi Laboratuvarı, BT Sınıfı, Konferans Salonu, Spor salonu, Müzik-Görsel Sanatlar derslikleri, Kütüphane, Destek Eğitim Odası, Beceri Tasarım Atölyesi, Etkinlik Odası, Rehberlik Odası gibi bölümler bulunmakta ve ortaokulda derslik sistemi uygulanmaktadır. Isınma Doğalgaz ile sağlanmaktadır.

2022-2023 Eğitim Öğretim yılının 2. Döneminde Valilik Oluru ile İSMEP Kapsamında okul binamızın yıkılacak olması nedeniyle taşınmalı eğitim olarak Şehit İlhan Sonkaya Kız A.İ.H.L. binasının giriş katında 8 derslik ile ilkokul ve ortaokul olarak eğitime devam etmektedir. Okulumuzda dersler sabah 08.50 de başlar 15:10 da sona erer.

2.2 Uygulanmakta Olan Stratejik Planın Değerlendirilmesi

Muratbey Esin Ovacık İlkokulu'nun mevcut stratejik planının değerlendirilmesi sonucunda, planın hedeflerine ulaşmada bazı engellerle karşılaşıldığı görülmüştür. Bu engellerin en önemlisi, Covid-19 pandemisinin eğitim ve öğretim faaliyetleri üzerinde yarattığı olumsuz etkiler, okulumuzun yıkım kararı sonrası 2022-2023 Eğitim Öğretim Yılı ikinci döneminde başka bir okula taşınmalı eğitim kapsamında taşınması ve Covid-19 pandemisinin eğitim ve öğretim faaliyetleri üzerinde yarattığı olumsuz etkilerdir.

Pandemi sürecinde uzaktan eğitim-hibrit eğitim, hijyen kuralları ve sosyal mesafe gibi uygulamalar eğitim ve öğretim faaliyetlerini olumsuz yönde etkilemiştir. Öğrenci, veli ve öğretmenlerin psikolojik ve sosyolojik açıdan zor bir süreçten geçmesine neden olmuştur. Uzaktan eğitim dönemlerinde internet, tablet v.s nedenlerle öğrenciler arasında eğitimde fırsat eşitsizlikleri artmıştır.

Okul yıkım kararı nedeniyle taşınmalı eğitime geçilmesiyle, okulumuzun öğrenci yerleşim yerinden uzaklaşmıştır. Bu nedenle taşıma sisteminin getirdiği sorunlar; öğrencilerde uyum sorunlarına, okul-veli ilişkisinde aksamalara neden olmuş, okul veli toplantılarında katılımın düşmesine sebep olmuştur.

Tablo 2. 2019-2023 Stratejik Planın Değerlendirilmesi

2019-2023	Planlanan sayı	Ulaşılan sayı	Gerçekleşme yüzdesi
Hedeflenen performans göstergesi	28	21	%75
Eylem ifadesi (yeni kılavuzda strateji olarak adlandırılıyor)	22	18	%82

2.3 Mevzuat Analizi

Okulumuz, Milli Eğitim Bakanlığı taşra teşkilatının içinde bulunan bir kurum olarak görevini icra etmektedir. İl ve İlçe Milli Eğitim Müdürlüğümüzden aldığı yazılı yetkiler ile Çatalca İlçesi içerisinde eğitim-öğretim hizmeti vermektedir. Bunun yanında, devlet politikalarını Çatalca Kaymakamlık makamına bağlı olarak gerçekleştirmektedir.

Müdürlüğümüz, Başta Türkiye Cumhuriyeti Anayasası, eğitim-öğretimi düzenleyen yasalar, Kanun, Kanun Hükmünde Kararname, Tüzük, Yönetmelik, Yönerge, Genelge, Emirler, hükümet programları, kalkınma planları, milli eğitim şuraları ve ulusal programları esas alınarak faaliyetlerini sürdürmektedir.

Millî Eğitim Müdürlüklerinin görev, yetki ve sorumluluklarını düzenleyen çok sayıda kanun ve yönetmelik bulunmaktadır. Bunlardan;

- 1739 sayılı Millî Eğitim Temel Kanunu,
- 5018 sayılı Kamu Mali Yönetimi ve Kontrol Kanunu,
- 652 sayılı Millî Eğitim Bakanlığının Teşkilat ve Görevleri Hakkında
- Öğretmenlik Meslek Kanunu,
- Aday Öğretmenlik ve Öğretmenlik Kariyer Basamakları Yönetmeliği
- Millî Eğitim Bakanlığı İl ve İlçe Millî Eğitim Müdürlükleri Yönetmeliği önem taşımaktadır.

Tablo 3. Yasal Yükümlülükler Tablosu

YasalYükümlülük	YasalDayanak
Her Türk çocuğuna iyi bir vatandaş olmak için gerekli temel bilgi, beceri, davranış ve alışkanlıkları kazandırmak; onu milli ahlak anlayışına uygun olarak yetiştirmek.	1739 sayılı kanununun 23. maddesi, 222 sayılı kanununun 1. maddesi
Her Türk çocuğunu ilgi, istidat ve kabiliyetleri yönünden yetiştirerek hayata ve üst öğrenime hazırlamak	1739 sayılı kanununun 23.maddesi.
Okul ve kurumlarda; eğitim-öğretim, yönetim ve üretim işlerinin yürütülmesi ile kurul, komisyon ve ekiplerin oluşturulması ve çalışmaları	İlköğretim Kurumları Yönetmeliği
Kalkınma plânları, hükûmet programları ve millî eğitim şûrası kararlarında yer alan hedefler, ilkeler ve politikalara uygun olarak insan gücü, eğitim ve istihdam ilişkilerinin sağlıklı, dengeli ve dinamik bir yapıya kavuşturulması	İlköğretim Kurumları Yönetmeliği
Özel eğitim gerektiren öğrenci/kursiyerler, bireysel yeterliklerine dayalı gelişim özellikleri dikkate alınarak temel yaşam becerilerini geliştirmek, öğrenme gereksinimlerini karşılamak üzere kurumlarda açılan programlardan yararlandırılır.	İlköğretim Kurumları Yönetmeliği
Okul veya kurumlar, Türk Millî Eğitiminin genel amaç ve temel ilkeleri doğrultusunda işlevlerini, evrensel hukuka, demokrasi ve insan haklarına uygun bir bütünlük içinde öğrenci merkezli, aktif öğrenme ve demokratik okul kültürü anlayışı ile yerine getirir.	İlköğretim Kurumları Yönetmeliği

Tablo 4. Yasal Yükümlülükler Doğrultusunda Tespitler ve İhtiyaçlar Tablosu

Yasal Yükümlülük	Dayanak	Tespitler	İhtiyaçlar
Kalkınma planları, Cumhurbaşkanıtarařından belirlenen politikalar, programlar, ilgili mevzuat ve benimsedikleri temel ilkeler çerçevesinde geleceęe iliřkin misyon ve vizyonlarını oluřturmak, stratejik amaçlar ve ölçülebilir hedefler saptamak, performanslarını önceden belirlenmiřolan göstergeler doğrultusunda ölçmek ve bu sürecin izleme ve deęerlendirmesini yapmak amacıyla katılımcı yöntemlerle stratejik plan Hazırlamak	<ul style="list-style-type: none">• 5018 sayılı Kamu Mali Yönetimi ve Kontrol Kanunu 9. madde	<ul style="list-style-type: none">• Müdürlüğümüzce 2010 yılından beri 5 yılda bir Stratejik Plan ve bu doğrultuda her yıl İzleme ve Deęerlendirme Raporu hazırlanmaktadır.• İlçe Millî Eğitim Müdürlüklerimizle okul ve kurumlarımızın stratejik plan hazırlık çalışmalarında rehberlik faaliyetleri yürütölmektedir.	<ul style="list-style-type: none">• İlçe Millî Eğitim Müdürlüklerinde Stratejik Plan sorumlularının mümkün olabildiğince deęiřtirilmemesi• Stratejik Plan Ekip üyeleri için Hizmet İçi Eğitim Programlarının daha sık aralıklarla yapılması
Öğretmenler için hizmet içi eğitim programları düzenlemek	<ul style="list-style-type: none">• 1739 Sayılı Millî Eğitim Temel Kanunu 47. madde	<ul style="list-style-type: none">• İlimizde hizmet içi eğitim merkezlerinin sayısının yetersiz olması• Hizmetiçi eğitim programlarıyla ilgili izleme ve deęerlendirme sisteminin olmaması	<ul style="list-style-type: none">• Hizmet içi eğitim merkezlerinin sayısının ve niteliğinin artırılması• Hizmet içi eğitim alan öğretmenlerin eğitim aldıkları konularla ilgili faaliyetlerinin takip edilmesi

Eđitime iliřkin projeler hazırlamak, uygulamak	<ul style="list-style-type: none"> • Milli Eđitim Bakanlıđı İl ve İlçe Millî Eđitim Müdürlükleri Yönetmeliđi 18.madde, p bendi 	<ul style="list-style-type: none"> • Müdürlüğümüz Ar-Ge birimi tarafından her yıl planlı ve düzenli olarak yerel projeler hazırlamakta ve yürütmektedir. • İlçe Millî Eđitim Müdürlükleri Özel Bürolarında görevli öğretmenlere yönelik proje hazırlama ve izleme eğitimleri verilmektedir. 	<ul style="list-style-type: none"> • Proje hazırlama ve yürütme ile ilgili merkezive mahalli eğitim programlarının artırılması ve yaygınlaştırılması, proje yazma ve yürütme eğitimi almıř öğretmen sayısının artırılması • Proje yazımı konusunda öğretmenlere yönelik teşvik edici ve özendirici uygulamaların geliştirilmesi, ödüllendirmelerin yapılması
Eđitime iliřkin araştırma, geliştirme, stratejik planlama ve kalite geliştirme faaliyetleri yürütmek	<p>Milli Eđitim Bakanlıđı İl ve İlçe Millî Eđitim MüdürlükleriYönetmeliđi 18.madde, ö bendi</p>	<ul style="list-style-type: none"> • Müdürlüğümüzün Ar-Ge birimi yeterlisayıda öğretmenle gerekli faaliyetleri yürütmektedir. 	<ul style="list-style-type: none"> • Ar-Ge birimi görevlileri için sık aralıklarla merkezi düzeyde hizmetiçi eğitim ihtiyacı
Aday Öğretmen Yetiřtirme Programı ile ilgili iř ve iřlemleri yürütmek	<p>Aday Öğretmenlik ve ÖğretmenlikKariyer BasamaklarıYönetmeliđi 8.madde, 3.Fıkra</p>	<ul style="list-style-type: none"> • Eđitim kurumlarında adaylık sürecinin sađlıklı olarak yürütülebilmesi için gerekli tedbirler alınmaktadır. 	<ul style="list-style-type: none"> • Danıřman öğretmen olarak görevlendirileceklere yönelik eğitim ihtiyacı
Adaylık Deđerlendirme Komisyonu ile ilgili iř ve iřlemleri yürütmek	<p>Aday Öğretmenlik Ve Öğretmenlik Kariyer Basamakları Yönetmeliđi9.madde, 1.Fıkra</p>	<ul style="list-style-type: none"> • İl Millî Eđitim Müdürlüğümüzce Adaylık Deđerlendirme Komisyonu oluşturulmuřtur. 	

2.4 Üst Politika Belgeleri Analizi

Okulumuz 2024-2028 Stratejik Plan hazırlıkları kapsamında üst politika belgeleri incelenerek belirlenen politikalar ve hedefler doğrultusunda idaremize yönelik olarak verilmiş olan görevler ile ilgili analizler yapılmıştır. Yapılan analizler sonucunda 2024-2028 Stratejik Planımızın Geleceğe Yönelim Bölümü (amaç, hedef, gösterge ve stratejiler) şekillendirilmiştir. İncelenen üst politika belgeleri ile ilgili görev ve belge referansları şunlardır:

- 12. Kalkınma Planı
- Cumhurbaşkanlığı Programı,
- Orta Vadeli Program,
- Cumhurbaşkanlığı Yıllık Programı,
- Millî Eğitim Bakanlığı Stratejik Planı,
- İl Millî Eğitim Müdürlüğü Stratejik Planı,
- İlçe Millî Eğitim Müdürlüğü Stratejik Planı ile
- Okul/kurumu ilgilendiren ulusal, bölgesel ve sektörel strateji eylem planları

Tablo 5. Üst Politika Belgeleri Analizi Tablosu

Üst Politika Belgesi	İlgili Bölüm /Referans	Verilen Görevler/İhtiyaçlar
5018 sayılı Kamu Mali Yönetimi ve Kontrol Kanunu	<ul style="list-style-type: none">• 9. Madde• 41. Madde	Kurum Faaliyetlerinde bütçenin etkin ve verimli kullanımı Stratejik Plan Hazırlama Performans Programı Hazırlama Faaliyet Raporu Hazırlama
30344 sayılı Kamu İdarelerinde Stratejik Plan Hazırlamaya İlişkin Usul ve Esaslar Hakkında Yönetmelik	Tümü	5 yıllık hedefleri içeren Stratejik Plan hazırlanması
Kamu İdareleri İçin Stratejik Plan Hazırlama Kılavuzu	Tümü	5 yıllık hedefleri içeren Stratejik Plan hazırlanması
2022/21 sayılı Genelge, 2024-2028 Stratejik Plan Hazırlık Çalışmaları	Tümü	2024-2028 Stratejik Planının Hazırlanması
MEB 2024-2028 Stratejik Plan Hazırlık Programı	Tümü	2024-2028 Stratejik Planı Hazırlama Takvimi
MEB 2024-2028 Stratejik Planı	Tümü	MEB Politikaları Konusunda Taşra Teşkilatına Rehberlik
Kamu İdarelerince Hazırlanacak Performans Programları Hakkında Yönetmelik	Tümü	5 yıllık kurumsal hedeflerin her bir mali yıl için ifade edilmesi
Kamu İdarelerince Hazırlanacak Faaliyet Raporu Hakkında Yönetmelik	Tümü	Her bir mali yıl için belirlenen hedeflerin gerçekleşme durumlarının tespiti, raporlanması
İstanbul İl Mem 2024-2028 Stratejik Planı	Tümü	
Çatalca İlçe Mem 2024-2028 Stratejik Planı	Tümü	

2.5 Faaliyet Alanları ile Ürün/Hizmetlerin Belirlenmesi

Muratbey Esin Ovacık Ortaokulu 2024-2028 Stratejik Plan Hazırlık Sürecinde okulumuzun faaliyet alanları ve hizmetlerinin belirlenmesine yönelik çalışmalar yapılmıştır. Mevzuat analizi çıktıları dolayısıyla görev ve sorumluluklar dikkate alınarak okulumuzun sunduğu temel ürün ve hizmetler belirlenmiştir. Belirlenen ürün ve hizmetler Tablo 7'de belirtildiği gibi belirli faaliyet alanları altında ana başlıklar halinde verilmiştir.

Tablo 6. Faaliyet Alanlar/Ürün ve Hizmetler Tablosu

Faaliyet Alanı	Ürün/Hizmetler
Öğretim-eğitim faaliyetleri	Öğrenci İşleri <ul style="list-style-type: none">• Devam-devamsızlık• Sınıf geçme vb• Öğrenci kayıt, kabul ve devam işleri• Nakil işleri• Öğrenim belgesi düzenleme işleri• E okul
Rehberlik faaliyetleri	<ul style="list-style-type: none">• Öğrenci rehberlik hizmetleri• Anketler, sınıf içi etkinlikler vs.• Veli toplantıları• Aile Birliği toplantıları• Tanıtım ve yönlendirme çalışmaları• Kulüp çalışmaları• Maddi yardım
	<ul style="list-style-type: none">• Futbol,• Voleybol

Sportif faaliyetler	<ul style="list-style-type: none"> • Basketbol • Satranç • Masa Tenisi
Kültürel ve sanatsal faaliyetler	<ul style="list-style-type: none"> • Halk oyunları • Koro • Toplum hizmetleri • Fuar • Okul çevre ilişkileri • Kutlamalar. (Belirli Gün ve Haftalar, Bayramlar) • Toplantı, konferans, gösteri, panel vs. • Şiir dinletisi • Tiyatro, müsamere, skeç vs. • Yarışmalar (resim, şiir, kompozisyon) • Bilgi Yarışması • Gezi ve serge
İnsan kaynakları faaliyetleri (mesleki gelişim faaliyetleri, personel etkinlikleri...)	<ul style="list-style-type: none"> • Derece terfi • Öğretmen sınıf dağılımı • Ders programı • Hizmet içi eğitim • Özlük hakları • Personel işleri (Mebbis) • Okul çalışmalarının denetimi • Okulun çalışmalarının ve gelişimin yönetilmesi,
Okul Aile Birliği faaliyetleri	<ul style="list-style-type: none"> • Okul Aile Birliği seçimi • Okul Aile Birliği denetimi
Öğrencilere yönelik faaliyetler	<ul style="list-style-type: none"> • Okul ve çevresinin temizliği ve sağlığa uygunluğu • Servis araçlarının düzenli hizmet vermesi
Ölçme değerlendirme faaliyetleri	<ul style="list-style-type: none"> • Müfredat Kapsamında Derslerin verilmesi • Öğrenci başarısının değerlendirilmesi

	<ul style="list-style-type: none">• Sınav işleri• Sınıf geçme işleri
Öğrenme ortamlarına yönelik faaliyetler	<ul style="list-style-type: none">• Okulun onarımı için ödenek temini veya tahsisi• Okula araç-gereç temini veya tahsisi• Okula donatım temini veya tahsisi

2.6 Paydaş Analizi

Stratejik planlama sürecinin önemli adımlarından birisi olan Paydaş Analizi ile okulumuz ile ilişki içinde olan kurum ve kuruluşların beklentilerini, memnuniyetlerini belirlemek ve değerlendirmek amaçlanmıştır.

Bu amaç doğrultusunda paydaşlarımıza yönelik hazırladığımız internet üzerinden doldurulabilen anketimize katılım olması sağlanmıştır. Anketimize özellikle öğrenci,veli ve öğretmenlerimizin katılmaları sağlanmıştır. Dış paydaşlarımız ile de anket, toplantı, dilek ve istek kutuları, telefon ve yüz yüze yapılan görüşmelerle anketimize katılmaları istenmiştir.

İç ve dış paydaş anketleri stratejik planlama sürecinde idarelerin hizmetlerinden doğrudan ya da dolaylı olarak yararlanan ya da etkilenen bireylerin ve grupların bu hizmetlerle ilgili beklentilerini, kanaatlerini ve memnuniyetlerini belirlemek amacıyla geliştirilen veri toplama araçlarıdır. Bu amaçla geliştirilen anketler paydaşların stratejik planlama sürecine katılımını sağladığı gibi idarenin karar alma sürecini ve yönetimini veriye dayalı olarak planlamasını sağlar.

2024-2028 Stratejik Plan hazırlıkları Durum Analizi çalışmaları kapsamında da okulumuz İlçe Milli Eğitim Müdürlüğümüzün geliştirdiği format esas alınarak İç ve Dış Paydaş Anketleri geliştirilmiştir.

Bu kapsamda:

1. Okulumuzdaki, öğretmenler için 4 Nisan -11 Nisan 2024 tarihleri arasında

<https://docs.google.com/forms/d/1gnTG5g3R3wcLrLyGm0W9gobYYl0KBdehHj7Eckg0oV8/edit>

2. Okulumuzdaki, öğrenciler için 4 Nisan -11 Nisan 2024 tarihleri arasında

https://docs.google.com/forms/d/e/1FAIpQLSfTZdBQNZsQBARUvoZfrrx_BsqGfVDPiF-6cI6Lyg07mfviJA/closedform

3. Okulumuzda bulunan öğrenci velilerimizin katılımına yönelik dış paydaş anketimiz 4 Nisan - 11 Nisan 2024 tarihleri arasında adresinde yayımlanmıştır.

<https://docs.google.com/forms/d/1Qs7G9B6zc8XyZo-83HRJs8rdzLtUwZyPlSVv51vWBfk/edit>
Anketlerimiz de katılımcıların kişisel bilgileri alınmamıştır.

Tablo 7. Paydaş Sınıflandırma Matrisi

PAYDAŞLAR	İÇ PAYDAŞLAR	DIŞ PAYDAŞLAR	YARARLANICI		
	Çalışanlar, Birimler	Temel ortak	Stratejik Ortak	Tedarikçi	Müşteri, hedef kitle
Millî Eğitim Bakanlığı		√			
Kaymakamlık		√			
İlçe Milli Eğitim Müdürlüğü		√			
Okullar		√			
Öğretmenler ve Diğer Çalışanlar	√				
Öğrenciler	√				√
Veliler		√			√
Okul Aile Birliği	√				
Çatalca Belediyesi		√			
Güvenlik Güçleri (Emniyet, Jandarma)		√			
Muhtarlık		√			
Sivil Toplum Kuruluşları		0			

√:Tamamı 0: Birkısımlı

Stratejik Plan Hazırlama Ekibi, paydaşların ve paydaş türlerinin belirlenmesinin ardından paydaşların önem derecesi, etki derecesi ve önceliğini tespit etmiştir.

Tablo 8. Paydaş Önceliklendirme Matrisi

Paydaş	İç Paydaş	Dış Paydaş	Yararlanıcı (Müşteri)	Neden Paydaş?	Önceliği
MEB		√		Bağlı olduğumuz merkezi idare	1
Kaymakamlık		√		Bağlı olduğumuz idare	1
İlçe Milli Eğitim Müdürlüğü		√		Bağlı olduğumuz kurum	1
Öğrenciler			√	Hizmetlerimizden Yararlandıkları için	1
Veliler		√	√	Doğrudan ve Dolaylı Hizmet Alan	1

Okul Aile Birliđi	√			Amaç ve hedeflerimize ulaşmak için işbirliđi yapacađımız kurumlar	1
Öđretmenler ve Diđer Çalışanlar	√			Hizmet veren	1
Güvenlik Güçleri (Emniyet, Jandarma)		√		Amaç ve hedeflerimize ulaşmak için işbirliđi yapacađımız kurumlar	1
Çatalca Belediyesi		√		Amaç ve hedeflerimize ulaşmak için işbirliđi yapacađımız kurumlar	2
Muhtarlık		√		Amaç ve hedeflerimize ulaşmak için işbirliđi yapacađımız kurumlar	1
Okullar		√		Amaç ve hedeflerimize ulaşmak için işbirliđi yapacađımız kurumlar	2
STK		0		Amaç ve hedeflerimize ulaşmak için işbirliđi yapacađımız kurumlar	3

Paydaşlarımız belirlendikten sonra okulumuzun hangi ürün/hizmetleri hangi yararlanıcılar için sunduđunu göstermeye yarayan paydaş-ürün/hizmet matrisi oluşturulmuştur.

Tablo 9. Yararlanıcı Ürün/Hizmet Matrisi

Ürün/Hizmet	Eđitim- Öđretim (Örgün- Yatılılık-Bursluluk)	Nitelikli İş Gücü	AR-GE, Projeler, Danışmanlık	Altyapı, Donatım Yatırım	Yayım	Rehberlik, Kurs, Sosyal etkinlikler	Mezunlar (Öđrenci)	Ölçme-Deđerlendirme
Yararlanıcı (Müşteri)								
Öđrenciler	√	0		√	√	√		
Veliler						√		
Üniversiteler			0	0			√	
Medya			0	0				
Uluslararası kuruluşlar				0	0			
Sađlık kuruluşları			0					
Diđer Kurumlar								0
Özel sector			√	0		0		

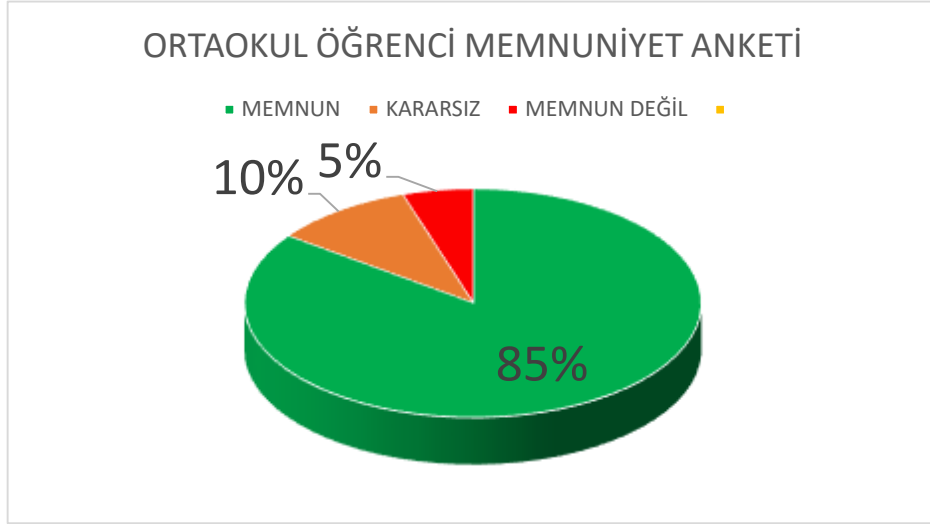
√: Tamamı 0: Bir kısmı

Paydaş anketlerine ilişkin ortaya çıkan temel sonuçlara alta yer verilmiştir:

Öğrenci Anket Sonuçları: % 85

Öğretmen Anket Sonuçları: %95

Veli Anket Sonuçları : % 88



2.7 Kuruluş İçi Analiz

2.7.1 Teşkilat Yapısı

Kuruluş içi analiz başlığında kurum kültürü, kurum yapısı, insan kaynakları, teknolojik ve mali durum ile öğrenci sayılarına yönelik istatistikî bilgilere yer verilmiştir.

***Kurum Kültürü**

Okulumuz mevzuata, kurumsal hafızaya, mesleki değerler ile kurumsal ilkelere göre hizmetlerini yürütmektedir. Hizmet odaklı, bütün paydaşlarla iletişime açık ve sürekli gelişmeyi hedef alan bir çalışma anlayışını benimsemiştir. Karar alma süreçlerinde etkinliğe ulaşmanın en önemli yollarından birisi iyi düzenlenmiş (Katılımcıları, gündemi, iletişim usulleri önceden doğru olarak saptanmış) toplantılardır. Bu kapsamda okul müdürü başkanlığında karar alma süreçlerinde sistematik bir yaklaşımla periyodik toplantılar yapılır. Toplumca üretilmiş olan değerler, toplumun üyesi bireyler tarafından farklı derecelerde önemsenerek benimsenmekte ve bu nedenle de bireyler, benzer durumlar karşısında farklı tutum ve davranışlar gösterebilmektedir. Ancak benimsenen ortak değerler çerçevesinde bu kültürel farklılıkların kurumu etkileme derecesi en alt seviyeye indirilmeye çalışılmaktadır.

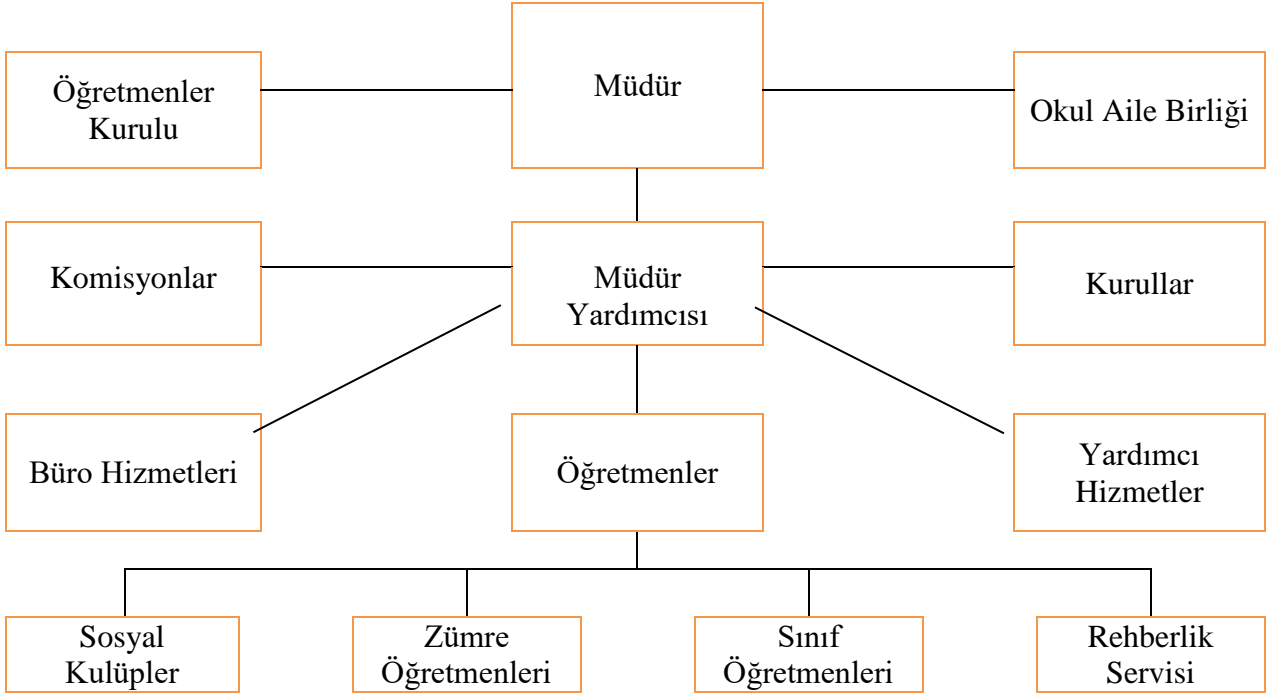
***Kurumsal Yapı**

Bu başlık altında okulumuzun organizasyon yapısı ve kurulan ekip/komisyon/kurullara yer verilmiştir.

***Organizasyon Yapısı**

Okulumuzun organizasyon yapısı aşağıdaki şekilde gibidir.

Muratbey Esin Ovacık Ortaokulu Teşkilat Şeması



*Kurulan Ekip/Kurul ve Komisyonlar

Müdürlüğümüz bölümlerinde çalışma yapmak, yapılan iş ve işlemleri takip etmek amacıyla belirli aralıklarla ekip/kurul ve komisyonlar toplanmaktadır. Müdürlüğümüz bünyesinde kurulan ekip/kurul ve komisyonlar bazıları aşağıdaki gibidir.

Tablo 10. Ekip/kurul ve komisyonlar tablosu

Görevler	Görevle İlgili Bölüm, Birim, Kurul/Komisyon Adı
Okul eğitim öğretim işlerini planlamak	Okul müdürü
Disiplin işlerinin yürütülmesini sağlamak	Öğrenci Davranışları Değerlendirme Kurulu
Okulun maddi imkânlarını verimli kullanmak	Okul Yönetimi, Okul Aile Birliği
Eğitim öğretim ile ilgili kararlar almak	Öğretmenler kurulu
Toplam kalite yönetimi çerçevesine sürekli iyileştirmeyi sağlamak	Stratejik planlama ve Öz değerlendirme ekibi
Okulun ihtiyaçlarını karşılamak	Okul Yönetimi, Satın alma komisyonu
Danışmanlık ve rehberlik etme	Psk.Dan. ve Rehberlik Hizmetleri Yürütme Kom.
Okula alınanları kontrol etmek ve teslim almak	Satınalma, Muayene ve Teslim Alma Kom.
Öğrencileri çeşitli şekilde onurlandırmak	Onur Kurulu
Eğitim-öğretim sürecine katkıda bulunacak kararlar almak	Zümre Başkanlar Kurulu
Sosyal etkinlik ve kulüp çalışmaları yürütmek	Sosyal Etkinlikve Kulüpler
Personel özlük işlerinin yürütülmesi	Okul Yönetimi, Özlük

2.7.2 İnsan Kaynakları

İnsan kaynaklarına dair ilgili veriler aşağıdaki tablolarda sunulmuştur.

Tablo 11. 2023 Yılı Kurumdaki Mevcut Yönetici Sayısı

	Görevi	Erkek	Kadın	Toplam
1	Müdür	-	1	1
2	Müdür Yardımcısı	1	-	1

Tablo 12. Kurum Yöneticilerinin Eğitim Durumu

Eğitim Düzeyi	2023 Yılı İtibari İle	
	Kişi Sayısı	%
Ön Lisans	-	-
Lisans	1	50
Yüksek Lisans	1	50

Tablo 13. Kurum Yöneticilerinin Yaş İtibari İle Dağılımı

Yaş Düzeyleri	2023 Yılı İtibari İle	
	Kişi Sayısı	%
20-30	-	-
30-40	1	50
40-50	-	-
50+...	1	50

Tablo 14. İdari Personelin Hizmet Süresine İlişkin Bilgiler

Hizmet Süreleri	2023 Yılı İtibarıyla	
	Kişi Sayısı	%
1-3Yıl	-	-
4-6Yıl	-	-
7-10Yıl	-	-
11-15Yıl	1	50
16-20Yıl	-	-
21+ üzeri	1	50

Tablo 15. Okul/Kurumda Oluşan Yönetici Sirkülasyonu Oranı

	Yıl İçerisinde Okul/Kurumdan Ayrılan Yönetici Sayısı			Yıl İçerisinde Okul/Kurumda Göreve Başlayan Yönetici Sayısı		
	2021	2022	2023	2021	2022	2023
TOPLAM	0	0	1	0	0	1

Tablo 16. İdari Personelin Katıldığı Hizmet İçi Programları

Adı ve Soyadı	Görevi	Katıldığı Çalışmanın Adı	KatıldığıYıl	BelgeNo
Cennet YALDIZ	Müdür	Etik Davranışlar İlkeleri Semineri	2024	-
Cennet YALDIZ	Müdür	Özel Yetenekli Öğrencilerin Ayırt Edici Özellikleri Semineri	2023	-
Cennet YALDIZ	Müdür	Bağımlılıkla Mücadele Semineri	2024	-
Cennet YALDIZ	Müdür	Yönetici Geliştirme Programı	2022	-
Cennet YALDIZ	Müdür	Çalışanların Temel İş Sağlığı ve Güvenliği Eğitimi Kursu	2022	-
Cennet YALDIZ	Müdür	Başöğretmenlik Eğitim Programı Semineri	2023	-
Cennet YALDIZ	Müdür	İlk Yardım Eğitimi Kursu	2023	-
Cennet YALDIZ	Müdür	Muhakkiklik Semineri	2022	-
Cennet YALDIZ	Müdür	Afet Sonrası Ruh Sağlığı Seminer	2023	-
Cennet YALDIZ	Müdür	21.yy. Becerileri Eğitimi Semineri	2023	-
Mehmet DURAMAN	Müdür Yrd.	İlk Yardım Eğitimi Kursu	2023	-
Mehmet DURAMAN	Müdür Yrd.	Doküman Yönetim Sistemi Kursu	2023	-
Mehmet DURAMAN	Müdür Yrd.	Bağımlılıkla Mücadele Semineri 1	2023	-
Mehmet DURAMAN	Müdür Yrd.	Risk Değerlendirme Eğitimi Semineri	2024	

Tablo 17. 2023 Yılı Kurumdaki Mevcut Öğretmen Sayısı

Sıra No	Branşı	Kadro/ Sözleşmeli/ Ücretli	Erkek	Kadın	Toplam
1	Türkçe Öğretmeni	Kadro	0	1	1
2	Matematik Öğretmeni	Kadro	1	0	1
3	Fen Bilimleri Öğretmeni	Kadro	0	1	1
4	Sosyal Bilgiler Öğretmeni	Kadro	0	1	1
5	İngilizce Öğretmeni	Kadro	0	1	1
6	Din Kültürü ve A.B. Öğretmeni	Kadro	1	0	1
7	Bilişim Teknolojileri Öğretmeni	Kadro	1	0	1
TOPLAM			3	4	7

Tablo 18. Branş Bazında Öğretmen Norm, Mevcut, İhtiyaç Sayıları

Sıra No	Branş	Norm	Mevcut	İhtiyaç
1	Bilişim Teknolojileri	0	1	0
2	Din Kültürü ve Ahlak Bilgisi	1	1	0
3	Fen Bilimleri	1	1	0

4	İngilizce	1	1	0
5	İlköğretim Matematik Öğretmenliği	1	1	0
6	Müzik	0	0	0
7	Türkçe	1	1	0
8	Beden Eğitimi	0	0	0
9	Sosyal Bilgiler	1	1	0
10	Teknoloji Tasarım	0	0	0
11	Görsel Sanatlar	0	0	0
12	Rehberlik	0	0	0
13	Özel Eğitim	0	0	0

Tablo 19. Öğretmenlerin Yaş İtibari İle Dağılımı

Yaş Düzeyleri	2023 Yılı İtibariyle	
	Kişi Sayısı	%
20-30	0	0
30-40	5	71,42
40-50	2	28,57
50+...	0	0

Tablo 20. Öğretmenlerin Hizmet Süreleri(2023 Yılı İtibarıyla)

HizmetSüreleri	Kadın	Erkek	Toplam
1-3Yıl	0	0	0
4-6Yıl	0	1	1
7-10Yıl	3	0	3
11-15Yıl	1	1	2
16-20	0	0	0
20ve üzeri	0	1	1

Tablo 21. Öğretmenlerin Eğitim Durumu

Eğitim Düzeyi	2023 Yılı İtibari İle	
	Kişi Sayısı	%
Ön Lisans	0	0
Lisans	5	71,42
Yüksek Lisans	2	28,57

Tablo 22. Kurumda Gerçekleşen Öğretmen Sirkülasyonunun Oranı

	Yıl İçerisinde Kurumdan Ayrılan Öğretmen Sayısı			Yıl İçerisinde Kurumda Göreve Başlayan Öğretmen Sayısı		
	2021	2022	2023	2021	2022	2023
TOPLAM	2	1	0	1	1	0

Tablo 23. Öğretmenlerin Katıldığı Hizmet İçi Eğitim Programları

Adı ve Soyadı	Branşı	Katıldığı Çalışmanın Adı	Katıldığı Yıl	Belge No
Mervenur LÜY	İngilizce Öğretmeni	Doküman Yönetim Sistemi Kursu	2023	-
Mervenur LÜY	İngilizce Öğretmeni	Zaman Yönetimi Semineri	2023	-
Mervenur LÜY	İngilizce Öğretmeni	Bağımlılıkla Mücadele Semineri 1	2023	-
Mervenur LÜY	İngilizce Öğretmeni	Edebiyat ve Toplum Semineri	2023	-
Mervenur LÜY	İngilizce Öğretmeni	Kelime1 Hikâye Semineri	2023	-
Mervenur LÜY	İngilizce Öğretmeni	Mesleki Gelişim Toplulukları İngilizce Öğretiminde Sınıf Yönetiminde Olumlu İklimi Oluşturma Teknikleri Semineri	2023	-
Handan VAROL PİRİM	Fen Bil. Öğretmeni	Çalışanların Temel İş Sağlığı ve Güvenliği Eğitimi Kursu	2024	-
Handan VAROL PİRİM	Fen Bil. Öğretmeni	Doküman Yönetim Sistemi Kursu	2023	-
Handan VAROL PİRİM	Fen Bil. Öğretmeni	Bağımlılıkla Mücadele Semineri 1	2023	-
Handan VAROL PİRİM	Fen Bil. Öğretmeni	e Twinning, Erasmus+Proje ve Etkinlikleri Semineri	2023	-
Nesrin ÖZDOĞAN	Sosyal Bil. Öğretmeni	Doküman Yönetim Sistemi Kursu	2023	-
Nesrin ÖZDOĞAN	Sosyal Bil. Öğretmeni	Ters Yüz Öğrenme Modeli Eğitimi Kursu	2023	-
Nesrin ÖZDOĞAN	Sosyal Bil. Öğretmeni	Bireyselleştirilmiş Eğitim Programı Hazırlama Semineri	2023	-
Nesrin ÖZDOĞAN	Sosyal Bil. Öğretmeni	Bağımlılıkla Mücadele Semineri 1	2023	-
Nesrin ÖZDOĞAN	Sosyal Bil. Öğretmeni	Öğretmen Olmak Semineri	2022	-
Nesrin ÖZDOĞAN	Sosyal Bil. Öğretmeni	Öğretmenin Fabrika Ayarları Semineri	2022	-
Nesrin ÖZDOĞAN	Sosyal Bil. Öğretmeni	Çevre Eğitimi ve İklim Değişikliği Öğretim Programı Tanıtım Semineri	2022	-

Safa Şükrü KARADAĞ	Mat. Öğretmeni	Doküman Yönetim Sistemi Kursu	2023	-
Safa Şükrü KARADAĞ	Mat. Öğretmeni	Eğitimde Sanal Gerçeklik ve Artırılmış Gerçeklik Semineri	2023	-
Safa Şükrü KARADAĞ	Mat. Öğretmeni	Okul Öncesi Döneminde Çocuklar İçin Matematik Oyunları Semineri	2023	-
Safa Şükrü KARADAĞ	Mat. Öğretmeni	Okul Öncesi Dönemde Çocuklar için Matematik Oyunları Semineri	2023	-
Safa Şükrü KARADAĞ	Mat. Öğretmeni	Bağımlılıkla Mücadele Semineri	2023	-
Safa Şükrü KARADAĞ	Mat. Öğretmeni	Sorgulama Temelli Matematik Eğitimi Semineri	2022	-
Erkut KORKUT	DKAB Öğretmeni	Doküman Yönetim Sistemi Kursu	2023	-
Erkut KORKUT	DKAB Öğretmeni	MEB Birim Amirlerinin Öğretmen Bilgilendirme Semineri	2023	-
Erkut KORKUT	DKAB Öğretmeni	Dijital Okuryazarlık (Dijital Güvenlik ve Medya Okuryazarlığı) Semineri	2023	-
Erkut KORKUT	DKAB Öğretmeni	Sosyal Medya Kullanımı ve İletişim Semineri	2023	-
Erkut KORKUT	DKAB Öğretmeni	Duygu Düzenleme (Öfke ve Stres Yönetimi) Semineri	2023	-
Erkut KORKUT	DKAB Öğretmeni	Öğretmenin Fabrika Ayarları Semineri	2023	-
Erkut KORKUT	DKAB Öğretmeni	İhmal ve İstismar Semineri	2023	-
Ayşe SEVİNÇ	Türkçe Öğretmeni	Doküman Yönetim Sistemi Kursu	2023	-
Ayşe SEVİNÇ	Türkçe Öğretmeni	Bağımlılıkla Mücadele Semineri 1	2023	-
Ayşe SEVİNÇ	Türkçe Öğretmeni	Zaman Yönetimi Semineri	2023	-
Ayşe SEVİNÇ	Türkçe Öğretmeni	Özel Yetenekli Öğrencilerin Ayırt Edici Özellikleri Semineri	2023	-
Ayşe SEVİNÇ	Türkçe Öğretmeni	Etkili İletişim ve Sınır Çizebilme Semineri	2023	-
Ayşe SEVİNÇ	Türkçe Öğretmeni	5 Kelime1 Hikâye Semineri	2023	-
Ömer ALUÇ	Bilişim Tek. Öğretmeni	Doküman Yönetim Sistemi Kursu	2023	-
Ömer ALUÇ	Bilişim Tek. Öğretmeni	MEB Birim Amirlerinin Öğretmen Bilgilendirme Semineri	2023	-
Ömer ALUÇ	Bilişim Tek. Öğretmeni	Neuro Linguistic Programming (NLP) ye Giriş Semineri	2022	-

Tablo 24. 2023 Yılı Kurumdaki Mevcut Hizmetli/Memur Sayısı

Sıra	Görevi	Erkek	Kadın	Eğitim Durumu	Hizmet Yılı	Toplam
1	Memur	-	-	-	-	-
2	Hizmetli	-	-	-	-	-
3	Sözleşmeli işçi (TYP)	-	2	İlkokul-Lise	-	2
4	Sigortalı işçi	-	-	-	-	-
5	Uzman	-	-	-	-	-
6	Teknisyen	-	-	-	-	-

Tablo 25. Çalışanların Görev Dağılımı

Çalışanın Ünvanı	Görevleri
Okul Müdürü	<ol style="list-style-type: none">1. Ders okutmak2. Kanun, tüzük, yönetmelik, yönerge, program ve emirlere uygun olarak görevlerini yürütmeye,3. Okulu düzene koyar4. Denetler.5. Okulun amaçlarına uygun olarak yönetilmesinden, değerlendirilmesinden ve geliştirmesinden sorumludur.6. Okul müdürü, görev tanımında belirtilen diğer görevleri de yapar.
Müdür Yardımcısı	<ol style="list-style-type: none">1. Ders okutur2. Okulun her türlü eğitim-öğretim, yönetim, öğrenci, personel, tahakkuk, ayniyat, yazışma, sosyal etkinlikler, yatılılık, bursluluk, güvenlik, beslenme, bakım, nöbet, koruma, temizlik, düzen, halkla ilişkiler gibi işleriyle ilgili olarak okul müdürü tarafından verilen görevleri yapar3. Müdür yardımcıları, görev tanımında belirtilen diğer görevleri de yapar.
Öğretmenler	<ol style="list-style-type: none">1. İlköğretim okullarında dersler sınıf veya branş öğretmenleri tarafından okutulur.2. Öğretmenler, kendilerine verilen sınıfın veya şubenin derslerini, programda belirtilen esaslara göre planlamak, okutmak, bunlarla ilgili uygulama ve deneyleri yapmak, ders dışında okulun eğitim-öğretim ve yönetim işlerine etkin bir biçimde katılmak ve bu konularda kanun, yönetmelik ve emirlerde belirtilen görevleri yerine getirmekle yükümlüdürler.3. Sınıf öğretmenleri, okuttukları sınıfı bir üst sınıfta da okuturlar.4. İlköğretim okullarının 4 üncü ve 5 inci sınıflarında özel bilgi, beceri ve yetenek isteyen; beden eğitimi, müzik, görsel sanatlar, din kültürü ve ahlâk bilgisi, yabancı dil ve bilgisayar dersleri branş öğretmenlerince okutulur.5. Derslerini branş öğretmeni okutan sınıf öğretmeni, bu ders saatlerinde yönetimce verilen eğitim-öğretim görevlerini yapar.6. Okulun bina ve tesisleri ile öğrenci mevcudu, yatılı-gündüzlü, normal veya ikili öğretim gibi durumları göz önünde bulundurularak okul müdürlüğünce düzenlenen nöbet çizelgesine göre öğretmenlerin, normal öğretim yapan okullarda gün süresince, ikili öğretim yapan okullarda ise kendi devresinde nöbet tutmaları sağlanır.7. Yönetici ve öğretmenler; Resmî Gazete, Tebliğler Dergisi, genelge ve duyurulardan elektronik ortamda yayımlananları Bakanlığın web sayfasından takip eder.8. Elektronik ortamda yayımlanmayanları ise okur, ilgili yeri imzalar ve uygularlar.9. Öğretmenler dersleri ile ilgili araç-gereç, laboratuvar ve işliklerdeki eşyayı, okul kütüphanesindeki kitapları korur ve iyi kullanılmasını sağlarlar.
Yardımcı Personel	<ol style="list-style-type: none">1. Hizmet yerlerini temizlemek,2. Okula getirilen ve çıkarılan her türlü araç-gereç ve malzeme ile eşyayı taşıma ve yerleştirme işlerini yapmakla yükümlüdürler.3. Bu görevlerini yaparken okul yöneticilerine ve nöbetçi öğretmene karşı sorumludurlar.

Tablo 26 Okul/Kurum Rehberlik Hizmetleri

Mevcut Kapasite				Mevcut Kapasite Kullanımı ve Performans					
Psikolojik Danışman Norm Sayısı	Görev Yapan Psikolojik Danışman Sayısı	İhtiyaç Duyulan Psikolojik Danışman Sayısı	Görüşme Odası Sayısı	Danışmanlık Hizmeti Alan			Rehberlik Hizmetleri ile İlgili Düzenlenen Eğitim/Paylaşım Toplantısı vb. Faaliyet Sayısı		
				Öğrenci Sayısı	Öğretmen Sayısı	Veli Sayısı	Öğretmenlere Yönelik	Öğrencilere Yönelik	Velilere Yönelik
0	0	0	1	25	0	15	2	2	4

2.7.3 Teknolojik Düzey

Müdürlüğümüz, sunmuş olduğu hizmetlerin yararlanıcılara daha hızlı ve etkili şekilde ulaştırılmasını sağlayacak nitelikte güncel teknolojik araçları kullanmaktadır. Okulumuz resmi yazışmaları İlçe Milli Eğitim Müdürlüğü ile elektronik ortamda Dys üzerinden yapmaktadır. Okulumuzda tüm sınıflarda kablolu/kablosuz internet erişimi vardır. Tüm idari birimlerde bilgisayar, yazıcı ve internet erişimi bulunmaktadır.

Tablo 27. Teknolojik Düzey Tablosu

İsim	Sayısı
Masa Üstü Bilgisayar	3
Diz Üstü Bilgisayar	3
Projeksiyon	1
Yazıcı	3
Tarayıcı	3
Fotokopi Makinası	3
Projeksiyon Perdesi	1
Televizyon	1
Güvenlik Kamerası + Mobese	9
İnternet Erişimi	16 MPBS
Fatih Projesi Akıllı Tahta	0

Okulumuzun fiziki mekânlar açısından mevcut ve ihtiyaç durumunun aşağıdaki tabloda belirtilmiştir.

Tablo 28.Fiziki Mekân Durumu

Fiziki Mekân	Var	Yok	Adedi	İhtiyaç	Açıklama
Öğretmen Çalışma Odası	X		1	-	-
Ekipman Odası	X		1	-	-
Kütüphane	X		1	-	-
Rehberlik Servisi	X		1	-	-
Resim Odası		X	-	1	-
Müzik Odası		X	-	1	-
Çok Amaçlı Salon	X		1	-	-
Spor Salonu	X		1		
Fen Laboratuvarı	X		1	-	-

Bilgisayar Laboratuvarı	X		1		-
Yemekhane		X		-	-
Kantin		X	-	-	-
Beceri Atölyesi		X	-	-	-

2.7.4 Mali Kaynaklar

Okulumuzun başlıca finans kaynaklarını merkezî yönetim bütçesinden ayrılan pay, gerçek ve tüzel kişilerin bağışları ve okul-aile birliği gelirleri oluşturmaktadır. **Okul Aile Birliği İlkokul bünyesinde kurulmuştur. Ortaokulun Okul Aile Birliği kurulmamıştır.** Okulumuzun gelirleri yıllara göre aşağıdaki tabloda verilmiştir.

Tablo 29. Kaynak Tablosu

Kaynaklar	2024	2025	2026	2027	2028
Genel Bütçe	37.350	56.025	84.037,50	126.056,25	189.084,37
Okul Aile Birliği	Okul Aile Birliği ilkokul bünyesinde kurulmuş olup, ortaokulda O.A.B kurulmamıştır.				
Özel İdare	0	0	0	0	0
Kira Gelirleri	0	0	0	0	0
Döner Sermaye	0	0	0	0	0
Dış Kaynak/Projeler	0	0	0	0	0
Diğer	0	0	0	0	0
TOPLAM(TL)	37.350	56.025	84.037,50	126.056,25	189.084,37

Tablo 30. Harcama Kalemleri

Harcama Kalemi	Çeşitleri
Onarım	Okul/kurum binası ve tesisatlarıyla ilgili her türlü küçük onarım
Bilgisayar-Büro makineleri harcamaları	Makine, bilgisayar, yazıcı vb. bakım giderleri
Sosyal-sportif faaliyetler	Etkinlikler ile ilgili giderler
Temizlik	Temizlik malzemeleri alımı
İletişim	Telefon,faks,internet,posta,mesaj giderleri
Kirtasiye	Her türlü kırtasiye ve sarf malzemesi giderleri

Tablo 31. Gelir-Gider Tablosu

YILLAR	2021		2022		2023	
	GELİR	GİDER	GELİR	GİDER	GELİR	GİDER
GENEL	0	0	32.420,00 TL	32.420,00 TL	24.900,00 TL	24.900,00 TL

2.7.5 İstatistik Veriler

- Öğrenci durumuna ilişkin istatistik veriler

Tablo 32: Sınıf öğrenci sayıları

SINIFI	Kız	Erkek	Toplam
5.Sınıf	5	4	9
6.Sınıf	14	9	23
7.Sınıf	5	14	19
8.Sınıf	13	3	16
TOPLAM	27	40	67

Tablo 33. Karşılaştırmalı Öğretmen/Öğrenci Durumu (2023)

ÖĞRETMEN	ÖĞRENCİ		OKUL	
	Öğrenci sayısı			Toplam öğrenci sayısı
Toplam öğretmen sayısı	Kız	Erkek		
7	27	40	67	10

Tablo 34. Yıllara göre ortalama sınıf mevcudu/Öğretmen başına düşen öğrenci sayısı

Yıllara Göre Ortalama Sınıf Mevcutları			Yıllara Göre Öğretmen Başına Düşen Öğrenci Sayısı		
2021	2022	2023	2021	2022	2023
15	14	10	10	10	10

Tablo 35. Kaynaştırma Eğitimine Tabi Öğrenci Sayısı

Kaynaştırma Eğitimine Tabi Öğrenci Sayısı		
2021	2022	2023
1	1	1

- Öğrenci kurslarına ilişkin istatistiki veriler

Tablo 36. DYK'ya Katılan Öğrenci Sayısı

DYK'ya Katılan Öğrenci Sayısı		
2021	2022	2023
20	16	0

- Okulun akademik başarısına ilişkin istatistiki veriler

Tablo 37. Sınıf Tekrarı Yapan Öğrenci Sayısı

Sınıf Tekrarı Yapan Öğrenci Sayısı		
Öğretim Yılı	Toplam Öğrenci Sayısı	Sınıf Tekrarı Yapan Öğrenci Sayısı
2020-2021	0	0
2021-2022	0	0
2022-2023	0	0

- Okulda yapılan sosyal faaliyetlere ilişkin veriler

Tablo 38. Sosyal faaliyetlere ilişkin veriler

	2021	2022	2023
Okulda Düzenlenen Sosyal Faaliyet Sayısı (Kutlamalar, anma günü vb.)	14	14	14
Sosyal Faaliyete Katılan Öğrenci Sayısı	55	60	65
Sosyal Faaliyete Katılım Oranı(%)	85	89	90
Sosyal Faaliyete Katılan Öğretmen Sayısı	6	6	7

- Okulda yapılan kültürel faaliyetlere ilişkin veriler

Tablo 39. Kültürel faaliyetlere ilişkin veriler

	2021	2022	2023
Okulda Düzenlenen Kültürel Faaliyet Sayısı (Gezi, sergi vb.)	3	4	4
Kültürel Faaliyete Katılan Öğrenci Sayısı	40	45	50
Kültürel Faaliyete Katılım Oranı(%)	50	80	85
Kültürel Faaliyete Katılan Öğretmen Sayısı	5	5	5

- Spor kulübü faaliyetlerine ilişkin veriler

Tablo 40. Spor kulübü faaliyetleri

Branş	Antrenör sayısı	Lisanslı öğrenci sayısı	Katılım sağlanan yarışma sayısı	Ödül alınan yarışma sayısı	Mezun olduktan sonra spora devam eden öğrenci sayısı
Bocce	1	65	1	3	6

- Öğrenci devam durumuna ilişkin veriler

Tablo 41. Öğrenci devam durumuna ilişkin veriler

Öğrencilerin devamsızlık ortalaması (2023-2024 Eğitim öğretim yılı)	5
Devamsızlıktan kalan öğrenci sayısı (2022-2023 Eğitim öğretim yılı)	0
Sürekli devamsızlık yapan öğrenci sayısı (2023-2024 Eğitim öğretim yılı)	0
Önceden devamsız olup da devamı sağlanan öğrenci sayısı (2023-2024 Eğitim öğretim yılı)	0

- Sosyal kulüplerin çalışmasına ilişkin veriler

Tablo 42. Sosyal kulüplerin faaliyetleri

Kurulan Sosyal Kulüpler	Gerçekleştirdiği Proje Sayısı
Bilim, Fen ve Teknoloji Kulübü	5
Kızılay Kulübü	1
Yeşilay Kulübü	1
Sivil Savunma Kulübü	2
Kültür Edebiyat ve Kütüphanecilik Kulübü	4
Gezi Tanıtma ve Turizm Kulübü	3

- Personel devam durumuna ilişkin veriler

Tablo 43. Personel devam durumu

	2021	2022	2023
Zorunlu izinler hariç alınan izin süreleri(gün)	0	0	0
Alınan rapor sayısı(gün)	0	0	0

- Rehberlik hizmetlerine ilişkin veriler

Tablo 44. Rehberlik hizmetleri

	2021	2022	2023
Rehberlik Hizmetlerinden Yararlanan Öğrenci Sayısı	48	54	60
Rehberlik Hizmetleri İle İlgili Düzenlenen Eğitim/Paylaşım Toplantısı vb. Faaliyet Sayısı	6	8	8

- Fiziki mekânlara ilişkin istatistiki veriler

Okulumuz yıkım kararından dolayı geçici olarak Şehit İlhan Sonkaya Kız Anadolu İmam Hatip Lisesi binasının giriş katını kullanmaktadır.

Tablo 45. Okulun Yerleşkesine İlişkin Bilgiler (Şehit İlhan Sonkaya Kız Anadolu İmam Hatip Lisesi) kullanılan kısma ait

Okul Bölümleri*	Özel Alanlar	Var	Yok
Okul Kat Sayısı	5 Katlı Giriş Kat Kullanılıyor	Çok Amaçlı Salon	Var
Derslik Sayısı	14	Spor Salonu	Var
Derslik Alanları (m2)	52	Kantin	Var
Kullanılan Derslik Sayısı (Anasınıfı dahil)	9	Toplantı Salonu	Var
Şube Sayısı	9		
İdari Odaların Alanı (m2)	30		
Öğretmenler Odası (m2)	10		
Okul Bahçesi (Açık Alan)(m2)	5435		
Tuvalet Sayısı	6		

- Isınma durumuna ilişkin veriler

Tablo 46. Isınma durumu

Isınma Türü	Yakıt Türü	Isınma Sağlanıyor Mu?		Kalorifer Görevli Eğitim Aldı mı?	
		Evet	Hayır	Evet	Hayır
Kalorifer	Doğalgaz	X		X	

- Sivil savunma çalışmalarına ilişkin veriler

Tablo 47 Acil durum malzemeleri

Acil Durum Malzemeleri		
	Var	Yok
Yangın tertibatı	X	
Yangın tüpü	X	
İkaz alarm zili	X	

Tablo 48. Sivil Savunma Çalışmaları

Sivil Savunma Çalışmaları	Yapılma Sıklığı
Elektrik tertibatının kontrolü	-
Baca temizliği	Yılda bir
Kalorifer kazanın temizliği	Yılda bir
Sivil savunma tatbikatı	Yılda iki

- Diğer araç ve gereçlere ilişkin veriler

Okulumuzda akıllı tahta, mikroskop, deney malzemeleri vb. ders araç gereçleri bulunmaktadır ve derslerde aktif olarak kullanılmaktadır.

- Okul/kurumun öncülük ettiği iyi işler, organizasyonlar, aldığı ödüller belirtilir.

Tablo 49. Kurumun öncülük ettiği iyi işler, organizasyonlar, aldığı ödüller

	2021	2022	2023
Ödül, başarı belgesi alan öğretmen sayısı	1	6	1
Okulun aldığı ödül sayısı	-	-	-
Okulun düzenlediği organizasyon sayısı	-	1	1

2.8 Dış Çevre Analizi (Politik, Ekonomik, Sosyal, Teknolojik, Yasal ve Çevresel Çevre Analizi -PESTLE)

Tablo 50. PESTLE Analiz Tablosu

Politik ve yasal etkenler	Ekonomik etkenler
<ol style="list-style-type: none">1. Bakanlığımızca, öğrenci merkezli eğitim yaklaşımları, mesleki eğitimde modüler eğitim sistemi, mesleki eğitim, görevde yükselme ve kariyer basamakları vb. konulardaki geliştirilen politikalar2. Ücretsiz ders kitabı dağıtımını uygulaması3. Destek personelin sayıca yetersizliği, telafi edebilecek hizmet alımına dönük finans eksikliği4. Hükümetin Eğitim Politikası5. Ek ders yönetmeliği6. Orta Öğretim Kurumu Yönetmeliği7. Atama ve Yer değiştirme Yönetmeliği8. Yönetici Atama Yönetmeliği9. Kalkınma Planı ve Orta Vadeli Program,10. Bakanlık, il ve ilçe stratejik planlarının incelenmesi,11. Yasal yükümlülüklerin belirlenmesi,12. Oluşturulması gereken kurul ve komisyonlar,13. Okul/kurum çevresindeki politik durum.	<ol style="list-style-type: none">1. Ücretsiz ders kitaplarının dağıtımını2. Bulduğumuz bölgede velilerimizin sosyoekonomik düzeyleri düşüktür. Bu sebepten velilerin okulun maddi kaynaklarına çok fazla katkısı olmamaktadır.3. İşyerlerinin çevreden vasıflı ve kaliteli eleman aramaları halkın bilinçli olarak mesleki eğitime yönelmesini sağlamıştır.4. Okul/kurumun giderlerini arttıran unsurlar,5. Tasarruf sağlama imkânları,6. İşsizlik durumu,7. Mal-ürün ve hizmet satın alma imkânları,8. Kullanılabilir bütçe

Sosyokültürel etkenler	Teknolojik etkenler
<ol style="list-style-type: none"> 1. Çok çeşitli kültürel zenginliğe sahip bir bölge olması. 2. Kariyer beklentileri, 3. Ailelerin ve öğrencilerin bilinçlenmeleri, 4. Aile yapısındaki değişimler (geniş aileden çekirdek aileye geçiş, erken yaşta evlenme vs.), 5. Nüfus artışı, 6. Nüfusun yaş gruplarına göre dağılımı, 7. Hayat beklentilerindeki değişimler (Hızlı para kazanma hırısı, lüks yaşama düşkünlük, kırsal alanda kentsel yaşam), 8. Beslenme alışkanlıkları, 9. Değerler, mesleki etik kuralları vb. 10. İlçe Milli Eğitim Müdürlüğünün düzenlediği etkinlikler 11. Veli eğitim seviyesinin düşük olması 	<ol style="list-style-type: none"> 1. Okulumuzda bulunan atölye ve laboratuvarlarda bilgisayar ve teknoloji kullanılmakla birlikte donanımın sürekli yenilenmesini sağlayarak öğrenci ve öğretmenlerimizce etkin kullanımı. 2. Bakanlığımızın E-Okul ve internet hizmetlerinin kurumumuzda etkin kullanımı. 3. Dijital Platformlar üzerinden uzaktan eğitim imkânları, 4. Okul/kurumun sahip olmadığı teknolojik araçlar 5. Personelin ve öğrencilerin teknoloji kullanım kapasiteleri, 6. Personelin ve öğrencilerin sahip olduğu teknolojik araçlar, 7. İnternet ağının bulunması 8. FATİH Projesi, MEBBİS, E-OKUL uygulamaları 9. Resmi yazışmaların internet ortamında yapılması 10. Akıllı tahta uygulamaları

Çevresel Etkenler
<ol style="list-style-type: none"> 1. Okulumuzun doğal çevresinin güzel olması 2. Doğal afetler ve salgın hastalıklar (deprem kuşağında bulunma, Covid 19, kene vakaları vb.)

2.9 Güçlü ve Zayıf Yönler İle Fırsatlar ve Tehditler (GZFT) Analizi

Okulumuzun temel istatistiklerinde verilen okul künyesi, çalışan bilgileri, bina bilgileri, teknolojik kaynak bilgileri ve gelir gider bilgileri ile paydaş anketleri sonucunda ortaya çıkan sorun ve gelişime açık alanlar iç ve dış faktör olarak değerlendirilerek GZFT tablosunda belirtilmiştir. Dolayısıyla olguyu belirten istatistikler ile algıyı ölçen anketlerden çıkan sonuçlar tek bir analizde birleştirilmiştir.

Kurumun güçlü ve zayıf yönleri donanım, malzeme, çalışan, iş yapma becerisi, kurumsal iletişim gibi çok çeşitli alanlarda kendisinden kaynaklı olan güçlülükleri ve zayıflıkları ifade etmektedir ve ayrımda temel olarak okul müdürü/müdürlüğü kapsamında bakılarak iç faktör ve dış faktör ayrımı yapılmıştır.

NOT: 2022-2023 Eğitim Öğretim yılının 2. Döneminde Valilik Oluru ile İSMEP Kapsamında okul binamızın yıkılacak olması nedeniyle taşınmalı eğitim olarak Şehit İlhan Sonkaya Kız A.İ.H.L. binasının da eğitime devam edilmektedir. Okulun plan, inşaat ruhsat vb. işlemleri tamamlanmış ve ihale sürecindedir. Stratejik planın 5 yıllık süreci kapsamı nedeniyle önümüzdeki yıllarda kendi okul binamıza geçileceği öngörüldüğünden GZFT Analizi kendi binamıza geçildiğinde yeniden güncellenecektir.

2.9.1 İçsel Faktörler

Güçlü Yönler

Öğrenciler	Okul sınıf mevcutlarının ideal olması, Genel olarak başarıya odaklanmış olmaları
Çalışanlar	Çalışanlar arasında iletişimin uyumlu ve işbirliği içinde olması, Koordinasyonun güzel olması, Kadronun tam olması, Kurum yöneticilerinin deneyimli ve işbirliğine yatkın olması, Okulun genç ve dinamik kadroya sahip olması, Kendini geliştiren gelişime açık ve teknolojiyi kullanan öğretmenlerin olması
Veliler	Genel olarak ilgili ve ulaşılabilir olmaları, sosyoekonomik durumun iyi seviyede olması, Velilerimiz eğitim sürecinde öğretmenlerimizle ve okul yönetimi ile iş birliği içinde olması.
Bina ve Yerleşke	Merkeze yakın olması,kullanım açısından kolay olması, Spor salonu ve oyun alanlarının olması
Donanım	Fiziki ve teknolojik alt yapının iyi olması,her sınıfta etkileşimli tahta olması,kamera sisteminin bulunması,ADSL bağlantısının olması,kütüphane ve çok amaçlı salonun bulunması
Bütçe	Okul Bütçesi Bakanlık ve Okul Aile Birliği aracılığıyla gerektiğinde bağışçılarla desteklenmesi, Okul Aile Birliğinin aktif çalışması, okul bütçesinin var olması ve bütçenin bağışçı velilerle desteklenmesi
Yönetim Süreçleri	Görev dağılımı ile düzenli işleyişin olması, Öğretmen yönetici işbirliğinin güçlü olması, kurum kültürünün oluşmuş olması, yönetim kadrosunun kadrolu olması
İletişim Süreçleri	Okulda bulunan tüm paydaşların aralarındaki olumlu iletişim süreçleri. Velilerin ve öğretmenlerin istedikleri zamanda okul idaresi ile görüşme sağlayabilmesi. Çalışanlar arasında olumlu iletişimin bulunması. Okul duyuruların zamanında yapılması. Yönetici-öğretmen-öğrenci-veli iletişiminin iyi seviyede olması
vb	Sportif faaliyetlere katılımın sağlanması,temizliğe hijyene önem verilmesi,

Zayıf Yönler

Öğrenciler	Okuma alışkanlığının az olması, parçalanmış aileye sahip öğrenci olmasından kaynaklı problemler, öğrencilerin şiddet içeren yayınlar izlemesi,teknolojik aletlere bağımlılığın artışı
Çalışanlar	Ulusal sergi ve yarışmalara (Beden Eğitimi, Müzik, Görsel Sanatlar gibi kültür sanat -spor dersi öğretmenlerinin olmaması)katılım sayısının az olması,Okulumuzda rehber öğretmen olmaması
Veliler	Bazı velilerin ilgisizliği, parçalanmış ailelerin bulunması,Veli- okul işbirliğinin istenilen düzeyde olmaması
Bina ve Yerleşke	Taşımali eğitim olması nedeniyle eğitim yaptığımız okulun bize ayrılan fiziki alanlarının yetersiz oluşu, Öğretmenler Odası, Kütüphane, BT Sınıfı ve Laboratuvar kullanılamaması
Donanım	Donanım malzemelerinin ortak kullanımdan kaynaklı sorunları
Bütçe	Düzenli gelirinin olmaması, O.A.B'ne bağış yapan velilerin az olması
İletişim Süreçleri	Okulun mahalleden uzakta olması nedeniyle bazı velilerin hiç okula gelmemesi

2.9.2 Dışsal Faktörler

Fırsatlar

Ekonomik	Okula destek olan sponsorların bulunabilmesi, yerel yönetimlerin bazı ihtiyaçları karşılaması
Sosyolojik	Kozmopolit bir yapıya sahip olmaması
Teknolojik	Teknolojik alt yapının iyi durumda olması, sınıflarda akıllı tahta bulunması,

Tehditler

Sosyolojik	Öğrenci sayısının merkeze taşınan aileler nedeniyle her geçen gün azalması
Teknolojik	Teknoloji bağımlılığının giderek artması, akıllı saatlerin okulda kullanılması
Mevzuat-Yasal	Eğitim politikalarının sürekli değişmesi ve kısa süreli olması,Okula başlama yaşının veli isteğine bırakılması
Ekolojik	Mahallenin deprem bölgesinde yer alması

2.10 Gelişim ve Sorun Alanları

Gelişim ve sorun alanları analizi ile GZFT analizi sonucunda ortaya çıkan sonuçların planın geleceğe yönelim bölümü ile ilişkilendirilmesi ve buradan hareketle hedef, gösterge ve eylemlerin belirlenmesi sağlanmaktadır.

Gelişim ve sorun alanları ayırımında eğitim ve öğretim faaliyetlerine ilişkin üç temel tema olan Eğitime Erişim, Eğitimde Kalite ve kurumsal Kapasite kullanılmıştır. Eğitime erişim, öğrencinin eğitim faaliyetine erişmesi ve tamamlamasına ilişkin süreçleri; Eğitimde kalite, öğrencinin akademik başarısı, sosyal ve bilişsel gelişimi ve istihdamı da dâhil olmak üzere eğitim ve öğretim sürecinin hayata hazırlama evresini; Kurumsal kapasite ise kurumsal yapı, kurum kültürü, donanım, bina gibi eğitim ve öğretim sürecine destek mahiyetinde olan kapasiteyi belirtmektedir.

Eğitime Erişim	Eğitimde Kalite	Kurumsal Kapasite
Okullaşma Oranı	Akademik Başarı	Kurumsal İletişim
Okula Devam/ Devamsızlık	Sosyal, Kültürel ve Fiziksel Gelişim	Kurumsal Yönetim
Okula Uyum, Oryantasyon	Sınıf Tekrarı	Bina ve Yerleşke
Özel Eğitime İhtiyaç Duyan Bireyler	İstihdam Edilebilirlik ve Yönlendirme	Donanım
Yabancı Öğrenciler	Öğretim Yöntemleri	Temizlik, Hijyen
Hayatboyu Öğrenme	Ders araç gereçleri	İş Güvenliği, Okul Güvenliği
		Taşıma ve servis

Gelişim ve sorun alanlarına ilişkin GZFT analizinden yola çıkılarak saptamalar yapılırken yukarıdaki tabloda yer alan ayırımında belirtilen temel sorun alanlarına dikkat edilmesi gerekmektedir.

2.10.1 Gelişim ve Sorun Alanlarımız

1.TEMA: EĞİTİM VE ÖĞRETİME ERİŞİM	
1	Okullaşma oranı üst düzeydedir. Okul çağı geldiği halde okula devam etmeyen öğrenci yoktur
2	Sürekli devamsız öğrenci bulunmamaktadır. Devamsızlık ortalamaları gayet düşüktür.
3	Okul kültürüne uyum iyi seviyededir. Oryantasyon çalışmaları gayet başarılıdır.
4	Özel eğitime ihtiyaç duyan öğrenci sayısı çok düşüktür.(İlkokulda 2 öğrenci)
5	Sınıf mevcutlarımız ideal sayıdadır.
6	Yabancı uyruklu öğrenci yoktur.
7	Fiziki ve teknolojik alt yapı iyi durumdadır.
8	Okul Güvenliği iyi seviyededir.

2.TEMA: EĞİTİM VE ÖĞRETİMDE KALİTE	
1	Akademik başarımız yüksektir. Merkezi sınavlarda ilçede ilk üçe girmekteyiz. Daha da iyi olabilir.
2	Öğrenciler tiyatro sinema gibi kültürel aktivitelere götürülmektedir.
3	Sportif aktivitelere Ulusal düzeyde 1.liğimiz bulunmaktadır. Ayrıca il ve ilçe düzeyinde derecelerimiz bulunmaktadır.
4	Sınıf tekrarı yapan öğrencimiz yoktur. ŞÖK ile geçen öğrenci sayısı çok azdır.
5	Okuma alışkanlığının artırılması gerekir.
6	Öğretim yöntem ve teknikleri konulu eğitim ve seminerler düzenlenebilir.
7	Teknolojik ders araç gereçlerini aktif kullanmaya yönelik eğitimler verilebilir.
8	Merkezi sınavla alan liselere ve mesleki eğitime gerekli yönlendirmeler yapılmaktadır.
9	Öğretmenlerimizin basit, özgün ve derse katkı sağlayıcı ders materyalleri yapması teşvik edilmeli.

3.TEMA: KURUMSAL KAPASİTE	
1	Kurumsal iletişim telefon ve e-mail yoluyla yapılmaktadır. İlçe MEM ile ayrıca DYS programı ile sürdürülmektedir.
2	Kurumsal yönetim görev paylaşımı yapılarak disiplinli ve düzenli olarak sağlanmaktadır.
3	Personel arası istişareye önem verilmektedir.
4	Bina ve eklentileri gayet yeterli olup bahçe oyun alanları ile zenginleştirilmiştir.(Kapalı spor salonu)
5	Fiziki ve teknolojik donanım gayet yeterli durumdadır.
6	Temizlik ve hijyen gayet güzeldir.(Okulumuz Okulum Temiz Belgesine sahiptir.)
7	Okul güvenliği için gerekli tedbirler alınmaktadır.(9 güvenlik kamerası, 1 güvenlik görevlisi ve jandarma ile işbirliği)
8	İş güvenliği ile ilgili 1.derece önlemler alınmıştır.(ışıklı çıkış levhaları, kaygan zemin uyarıları, pencere emniyet kilitleri...)
9	Okulumuzda modern bir kütüphane bulunmaktadır.

3 GELECEĞE BAKIŞ

Okul Müdürlüğümüzün Misyon, vizyon, temel ilke ve değerlerinin oluşturulması kapsamında öğretmenlerimiz, öğrencilerimiz, velilerimiz, çalışanlarımız ve diğer paydaşlarımızdan alınan görüşler, sonucunda stratejik plan hazırlama ekibi tarafından oluşturulan Misyon, Vizyon, Temel Değerler; Okulumuz üst kuruluna sunulmuş ve üst kurul tarafından onaylanmıştır.

3.1 Misyon

MİSYONUMUZ

Atatürk ilke ve inkılâplarına sahip çıkan, gelişime açık, öğrenmeyi öğrenmiş, iletişim becerileri gelişmiş, sorun çözme becerisine sahip, üretken, özgüvenli, girişimci, milli ve dini değerlerini özümsemiş,erdemli,sağlıklı, mutlu ve başarılı bireyler yetiştirmektir.

3.2 Vizyon

VİZYONUMUZ

Muratbey Esin Ovacık'lı" gurur ve kültürünü; köklü ve deneyimli kurumsal yapısıyla bir nesilden ötekine taşıyan, bilgi çağında ve geleceğin Yeni Türkiye´sinde etkin rol alan, sürekli gelişen,öncü ve örnek bir kurum olmaktır.

3.3 TEMEL DEĞERLERİMİZ:

Tüm öğrenci ve personelimizde var olan daha da iyi hale getirme hedefi bulunan değerlerimiz

1) Sorumluluk

2) Disiplin ve Özdenetim

3) Sevgi ve Saygı

4) Dürüstlük, açıklık, tarafsızlık ve güven

5) Milli ve manevi değerlere bağlılık

6) İletişime açık olmak

7) Başarı-öğrenme ve öğretme

8) Ekip Ruhu

9) Sabırlı olma

10) Adalet

4 AMAÇ, HEDEF VE STRATEJİLERİN BELİRLENMESİ

4.1 Amaçlar

AMAÇ 1.

Öğrencilerin eğitim öğretime etkin katılımlarıyla donanımlı olarak bir üst öğrenime geçişi sağlanacaktır.

AMAÇ 2.

Öğrencilere medeniyetimizin ve insanlığın ortak değerleriyle çağın gereklerine uygun bilgi, beceri, tutum ve davranışlar kazandırılacaktır.

AMAÇ 3.

Eğitimin temel ilkeleri doğrultusunda okulun niteliğini arttırmak amacıyla kurumsal kapasite geliştirilecektir.

4.2 Hedefler

H1.1. Öğrenme kayıpları önleyici çalışmalar yapılarak azaltılacaktır.
H1.2. Özel eğitime ve rehberliğe ihtiyaç duyan öğrencilerin %100'üne ulaşarak, eğitim ve rehberlik gereksinimleri karşılanacaktır.
H2.1. Öğrencilerin akademik başarılarıyla birlikte tasarım ve girişimcilik yönlerini artırmaya yönelik bütüncül çalışmalar yürütülecektir.
H2.2. Öğrencilerin bilimsel, kültürel, sanatsal, sportif ve toplum hizmeti alanlarında ders dışı etkinliklere katılım oranı artırılacaktır.
H3.1. Temel eğitimde okulların niteliğini arttıracak uygulamalara ve çalışmalara yer verilmesi sağlanacaktır.
H3.2. Eğitim ve öğretimin sağlıklı ve güvenli bir ortamda gerçekleştirilmesi için okul sağlığı ve güvenliği geliştirilecektir.
H3.3 Kurum personelinin mesleki gelişimlerinin artırılması sağlanacaktır.

4.3 Performans Göstergeleri

4.3.1 TEMA I: Eğitim-Öğretime Erişim ve Katılım

Eğitim ve öğretime erişim okullaşma ve okul terki, devam ve devamsızlık, okula uyum ve oryantasyon, özel eğitime ihtiyaç duyan bireylerin eğitime erişimi, yabancı öğrencilerin eğitime erişimi ve hayatboyu öğrenme kapsamında yürütülen faaliyetlerin ele alındığı temadır.

Amaç 1		A1. Öğrencilerin eğitim öğretime etkin katılımlarıyla donanımlı olarak bir üst öğrenime geçişi sağlanacaktır..							
Hedef 1.1		H1.1. Öğrenme kayıpları önleyici çalışmalar yapılarak azaltılacaktır.							
Performans Göstergeleri	Hedefe Etkisi*	Başlangıç Değeri**	1. Yıl	2. Yıl	3. yıl	4. Yıl	5. Yıl	İzleme Sıklığı	Rapor Sıklığı
PG.1.1. Bir eğitim ve öğretim yılında destekleme ve yetiştirme kurslarına kayıt yaptıran öğrenci oranı (%)	25	100	100	100	100	100	100	6 ay	12 ay
PG.1.2. Destekleme ve yetiştirme kurslarına devam eden öğrencilerin katılım sağladığı derslerin not ortalaması	25	73	75	76	77	78	80	6 ay	12 ay
PG.1.3. 20 gün ve üzeri özürsüz	25	2	1	1	0	0	0	6 ay	12 ay

devamsızlık yapan öğrenci oranı (%)									
PG.1.4. 20 gün ve üzeri özürlü devamsızlık yapan öğrenci oranı (%)	25	0	0	0	0	0	0	6 ay	12 ay
Koordinatör Birim	Okul İdaresi ve Öğretmenler								
İş birliği Yapılacak Birimler	İlçe Milli Eğitim ve İlçe Vat. Ve Nüf. İşleri Müd., Yerel Yöneticiler								
Riskler	<ul style="list-style-type: none"> • Veli iletişim ve adres bilgilerine ulaşılamaması • Öğrencilerin okula devamının sağlanması hususunda okul-aile iş birliğinin yetersiz kalması • Öğrenme kayıplarının telafi edilmesi amacıyla düzenlenen mekanizmaların yetersiz kalması 								
Stratejiler	<ul style="list-style-type: none"> • S1 Öğrencilerin genel derslerdeki kazanım eksiklikleri tespit edilerek destekleme ve yetiştirme kurslarıyla akademik yeterliklerinin artırılması sağlanacaktır. • S2 Dijital platformlar aracılığıyla öğrencilerin tamamlayıcı ve destekleyici eğitim almaları sağlanacaktır. • S3 DYK'lara yönelik ders içeriklerine katkı sağlayacak etkinlik, okuma vb aktivitelerin zenginleştirilmesi sağlanacaktır. • S4 DYK içerikleri öğrencinin hazır bulunuşluk seviyesi dikkate alınarak hazırlanacaktır. • S5 Öğrencilerin devamsızlık nedenleri tespit edilerek devamsızlığa neden olan etmenler giderilecektir. 								
Maliyet Tahmini	311.250 TL								
Tespitler	<ul style="list-style-type: none"> • Destekleme ve Yetiştirme Kurslarında devamsızlık oranının fazla olması • Öğrenme kayıplarını önlemeye yönelik mekanizmaların yetersiz kalması • Eğitim ortamlarının öğrencilerin sosyal, sportif ve kültürel ihtiyaçlarını karşılamakta yetersiz olması • Eğitime erişimle ilgili problemler iletişimin koordinesinde yaşanan aksaklıklardan meydana gelmesi 								

İhtiyaçlar	<ul style="list-style-type: none"> • Öğrencilerin devamsızlıklarının önlenmesi, ilgi ve yeteneklerine uygun olarak yönlendirilmesi • Okul aidiyetinin geliştirilmesi amacıyla öğrencilere yönelik sosyal etkinliklerin artırılması • Eğitim ortamlarının öğrenci ihtiyaçlarına cevap verecek şekilde geliştirilmesi ve buna yönelik finansmanın sağlanması • Nüfus müdürlüklerine bildirilmeyen adres değişimlerinde yerel kaynaklarla işbirliği • Akademik başarısızlık, devamsızlık, sınıf tekrarına sebep olan faktörlerin tespit edilmesi • Derslerde kullanılmak ve öğrencilerin kaynak ihtiyacını karşılamak için kitap temini yapılması
-------------------	--

Amaç 1	A1. Öğrencilerin eğitim öğretime etkin katılımlarıyla donanımlı olarak bir üst öğrenime geçişi sağlanacaktır..								
Hedef 1.2	H1.2. Özel eğitime ve rehberliğe ihtiyaç duyan öğrencilerin %100'üne ulaşarak, eğitim ve rehberlik gereksinimleri karşılanacaktır.								
Performans Göstergeleri	Hedefe Etkisi*	Başlangıç Değeri**	1. Yıl	2. Yıl	3. yıl	4. Yıl	5. Yıl	İzleme Sıklığı	Rapor Sıklığı
PG1.2.1. Özel Eğitim Sınıfı Sayısı (Toplam) öğrenci oranı (%)	11,1	0	0	0	0	0	0	6 ay	12 ay
PG1.2.2. Destek Odası Sayısı (Toplam)	11,1	1	1	1	1	1	1	6 ay	12 ay
PG1.2.3. Özel eğitim kapsamında tanınmış öğrenci sayısı (Toplam)	11,1	0	0	0	0	0	0	6 ay	12 ay
PG1.2.4. Resmi özel eğitim kurumlarından yararlanan öğrenci sayısı (Toplam)	11,1	0	0	0	0	0	0	6 ay	12 ay

PG1.2.5. Evde eğitim alan öğrenci sayısı	11,1	0	0	0	0	0	0	6 ay	12 ay
PG1.2.6. Okulda rehberlik hizmetinden faydalanan öğrenci sayısı	11,1	60	67	67	67	67	67	6 ay	12 ay
PG1.2.7. Okulda rehberlik hizmetinden faydalanan veli sayısı	11,1	20	23	25	27	30	35	6 ay	12 ay
PG1.2.8. Velilere yönelik düzenlenen faaliyet sayısı (kurs, seminer, eğitim, proje çalışmaları vb.)	11,1	5	7	8	9	10	10	6 ay	12 ay
PG1.2.9. Velilere yönelik düzenlenen faaliyetlere katılan veli oranı	11,1	25	30	35	40	45	50	6 ay	12 ay
Koordinatör Birim	Okul İdaresi ve Öğretmenler								
İş birliği Yapılacak Birimler	RAM								
Riskler	<ul style="list-style-type: none"> • “Özel eğitim” kavramı ile ilgili önyargılar • Velilerin özel eğitim öğrencilerine yönelik çalışmaları reddetmesi 								
Stratejiler	S1. Veli bilgilendirme ve farkındalık eğitimleri yolu ile önyargıları yıkmak								

Maliyet Tahmini	207.500 TL
Tespitler	<ul style="list-style-type: none"> Özel Eğitim ile ilgili velilerde önyargı ve duyarsızlık mevcuttur.
İhtiyaçlar	<ul style="list-style-type: none"> RAM ve diğer okullardan rehber öğretmen ve danışman desteğinin yapılması

4.3.2 TEMA II: EĞİTİM VE ÖĞRETİMDE KALİTE

Eğitim ve öğretimde kalitenin artırılması başlığı esas olarak eğitim ve öğretim faaliyetinin hayata hazırlama işlevinde yapılacak çalışmaları kapsamaktadır.

Bu tema altında akademik başarı, sınav kaygıları, sınıfta kalma, ders başarıları ve kazanımları, disiplin sorunları, öğrencilerin bilimsel, sanatsal, kültürel ve sportif faaliyetleri yer almaktadır.

Amaç 2	A2. Öğrencilere medeniyetimizin ve insanlığın ortak değerleriyle çağın gereklerine uygun bilgi, beceri, tutum ve davranışlar kazandırılacaktır.								
Hedef 2.1	H2.1. Öğrencilerin akademik başarılarıyla birlikte tasarım ve girişimcilik yönlerini artırmaya yönelik bütüncül çalışmalar yürütülecektir.								
Performans Göstergeleri	Hedefe Etkisi*	Başlangıç Değeri**	1. Yıl	2. Yıl	3. yıl	4. Yıl	5. Yıl	İzleme Sıklığı	Rapor Sıklığı
PG2.1.1 Matematik dersi yıl sonu puanı ortalaması	14,29	66	68	70	72	74	75	6 ay	12 ay

PG2.1.2 Türkçe dersi yıl sonu puanı ortalaması	14,29	72	73	75	77	80	80	6 ay	12 ay
PG2.1.3 Fen Bilimleri dersi yıl sonu puanı ortalaması	14,29	75	80	81	82	84	85	6 ay	12 ay
PG2.1.4 Sosyal Bilimler dersi yıl sonu puanı ortalaması	14,29	80	82	85	85	86	88	6 ay	12 ay
PG2.1.5 Yabancı dil dersi yıl sonu puanı ortalaması	14,29	70	72	74	78	80	65	6 ay	12 ay
PG2.1.6 Öğrenci başına okunan kitap sayısı	14,29	10	15	17	19	20	20	6 ay	12 ay
PG Okulun katılım sağladığı ulusal ve uluslararası proje sayısı	14,29	2	2	2	3	4	5	6 ay	12 ay
PG2.1.6 Bir eğitim ve öğretim yılında yerel, ulusal ve uluslararası proje, yarışma vb. etkinliklere katılan öğrenci oranı (%)	14,29	20	22	25	28	30	35	6 ay	12 ay
PG2.1.7 Ortaokul 5. sınıflarda yabancı dil ağırlıklı eğitim alan öğrenci oranı	14,29	0	0	0	0	0	0	6 ay	12 ay
Koordinatör Birim	Okul İdaresi ve Öğretmenler								
İş birliği Yapılacak Birimler	İlçe MEM, İL MEM, çeşitli yayınevleri								

Riskler	<ul style="list-style-type: none"> Projelerin derslere engel olacağı düşüncesi
Stratejiler	<p>S1 Öğrencilerin kazanım eksiklikleri tespit edilerek destekleme ve yetiştirme kurslarıyla akademik yeterliklerinin artırılması sağlanacaktır.</p> <p>S2 Öğrencilerin kompozisyon, resim, şiir vb. yarışmalara katılımları teşvik edilecek, okul içerisinde yapılan yarışmalarda öğrencilerin ödüllendirilmesi sağlanacaktır.</p> <p>S3 Okul kütüphanesi zenginleştirilecek, öğrencilerin kitap okumasını teşvik edecek etkinlikler düzenlenecektir.</p> <p>S4 Öğrencilerin yerel, ulusal ve uluslararası proje ve yarışmalara katılmaları teşvik edilecektir.</p> <p>S5 Öğrencilerin ortaokul 5.sınıflarda yabancı dil ağırlıklı eğitim almaları sağlanacaktır.</p>
Maliyet Tahmini	150.625 TL
Tespitler	<ul style="list-style-type: none"> Öğrencilerin kitap okumaya karşı yeterli ilgiyi göstermemesi Öğrencilerin sözel derslerde daha başarılı olması Proje ve yarışmalara katılım konusunda öğrencilerin isteksiz olması
İhtiyaçlar	<ul style="list-style-type: none"> Öğrencilerin teşvik edilmeye ihtiyaç vardır.

Amaç 2	A2. Öğrencilere medeniyetimizin ve insanlığın ortak değerleriyle çağın gereklerine uygun bilgi, beceri, tutum ve davranışlar kazandırılacaktır.
Hedef 2.2	H2.2. Öğrencilerin bilimsel, kültürel, sanatsal, sportif ve toplum hizmeti alanlarında ders dışı etkinliklere katılım oranı artırılabilecektir.

Performans Göstergeleri	Hedefe Etkisi*	Başlangıç Değeri**	1. Yıl	2. Yıl	3. yıl	4. Yıl	5. Yıl	İzleme Sıklığı	Rapor Sıklığı
PG 2.2.1. Okulda bir eğitim ve öğretim döneminde bilimsel, kültürel, sanatsal ve sportif alanlarda en az bir faaliyete katılan öğrenci oranı (%)	25	75	80	82	83	85	87	6 ay	12 ay
PG 2.2.2. Bir eğitim ve öğretim yılında en az iki sosyal sorumluluk ve toplum hizmeti çalışmalarına katılan öğrenci oranı (%)	25	30	35	37	40	45	45	6 ay	12 ay
PG 2.2.3. Bir eğitim ve öğretim yılında yerel, ulusal ve uluslararası proje, yarışma vb. etkinliklere katılan öğrenci oranı (%)	25	25	30	32	34	35	40	6 ay	12 ay
PG 2.2.4. Okulda bir eğitim ve öğretim yılında geleneksel çocuk oyunları alt başlığında en az bir faaliyete katılan öğrenci oranı (%)	25	25	30	32	34	35	40	6 ay	12 ay
Koordinatör Birim	Okul İdaresi ve Öğretmenler								
İş birliği Yapılacak Birimler	Okul Aile Birliği, İlçe MEM								
Riskler	<ul style="list-style-type: none"> • “EğitimdeBaşarı” kavramından yalnızca akademik başarının anlaşılması • Eğitimcilerin yerel ve ulusal düzeyde yürütülen çalışmalara gönüllü olarak yeterli destek vermemesi • Sosyal, kültürel ve sportif faaliyetlerle ilgili kurumlarda veri toplanamaması 								

<p>Stratejiler</p>	<p>S1. Her bir öğrencinin bir kulüp faaliyetinde aktif olarak yer alması sağlanarak kulüp faaliyetlerinin etkinliği artırılabacaktır.</p> <p>S2. Öğrencilerin seviyelerine uygun olarak toplumsal sorunların çözümüne katkı sağlamak ve farkındalık oluşturmak amacıyla afet ve acil durum, çevre, eğitim, spor, kültür ve turizm, sağlık ve sosyal hizmetler alanlarında toplum hizmeti faaliyetlerine katılımları artırılabacaktır.</p> <p>S3. Okul bünyesinde yarışmalar düzenlenecektir.</p> <p>S4. Diğer kurum ve kuruluşlarla iş birliği içerisinde yürütülen bilimsel, sosyal, kültürel, sanatsal ve sportif alanlardaki faaliyetler artırılabacaktır.</p> <p>S5. Okul bahçeleri çocukların geleneksel oyunlarla vakit geçirmelerini sağlayacak ve gelişimlerini destekleyecek şekilde etkin olarak kullanılacaktır</p> <p>S6. Okul bünyesinde etkinlikler düzenlenecektir.</p> <p>S7. Öğrencilerin yerel, ulusal ve uluslararası proje ve yarışmalara katılmaları teşvik edilecektir.</p> <p>S8. Okul bahçeleri geleneksel çocuk oyunlarına yönelik düzenlenecektir.</p> <p>S9. Öğrenci seviyesine ve öğretim programı kazanımlarına uygun olarak geleneksel çocuk oyunları ders içi etkinliklerde kullanılacaktır.</p> <p>S10. Tabiat Okulu, Mesleki yarışmalar, Üç aylar ve Ramazan, Vakit Kuşanmak -Namaz-, Arapça yarışmaları gibi etkinliklere öğrencilerin katılımları teşvik edilecektir.</p>
<p>Maliyet Tahmini</p>	<p>207.500 TL</p>
<p>Tespitler</p>	<ul style="list-style-type: none"> • Okulumuzda sosyal, kültürel ve sportif etkinliklere yönelik çalışmaların olduğu görülmüştür. • Okulumuzda sosyal, kültürel ve sportif etkinliklere yönelik yarışmalara katılım olduğu görülmüştür.
<p>İhtiyaçlar</p>	<ul style="list-style-type: none"> • Okul ve okul dışı etkinliklere yönelik finans desteğine ihtiyaç vardır.

4.3.3 TEMA III: KURUMSAL KAPASİTE

Amaç 3	A3. Eğitimin temel ilkeleri doğrultusunda okulun niteliğini arttırmak amacıyla kurumsal kapasite geliştirilecektir.								
Hedef 3.1	H3.1. Temel eğitimde okulların niteliğini arttıracak uygulamalara ve çalışmalara yer verilmesi sağlanacaktır.								
Performans Göstergeleri	Hedefe Etkisi*	Başlangıç Değeri**	1. Yıl	2. Yıl	3. yıl	4. Yıl	5. Yıl	İzleme Sıklığı	Rapor Sıklığı
PG 3.1.1. İyileştirilen fiziki mekân sayısı.	100	1	1	2	2	3	3	6 ay	12 ay
Koordinatör Birim	Okul İdaresi ve Öğretmenler								
İş birliği Yapılacak Birimler	İl MEM, İlçe MEM, Belediye, kamu idaresi								
Riskler	<ul style="list-style-type: none"> Yeterli finans desteğinin bulunamaması 								
Stratejiler	S1. Fiziki mekânların (derslikler, spor salonu, kütüphaneler, atölyeler vb.) iyileştirilmesi için kamu idareleri, belediyeler ve işverenlerle iş birlikleri yapılacaktır.								
Maliyet Tahmini	257.375 TL								
Tespitler	<ul style="list-style-type: none"> Okulumuzda beceri atölyeleri ve malzemelerinin olmaması 								
İhtiyaçlar	<ul style="list-style-type: none"> Malzeme temini ve atölyeleri için finans desteğine ihtiyaç vardır. 								

Amaç 3	A3. Eğitimin temel ilkeleri doğrultusunda okulun niteliğini arttırmak amacıyla kurumsal kapasite geliştirilecektir.								
Hedef 3.2	H3.2. Eğitim ve öğretimin sağlıklı ve güvenli bir ortamda gerçekleştirilmesi için okul sağlığı ve güvenliği geliştirilecektir.								
Performans Göstergeleri	Hedefe Etkisi*	Başlangıç Değeri**	1. Yıl	2. Yıl	3. yıl	4. Yıl	5. Yıl	İzleme Sıklığı	Rapor Sıklığı
PG 3.2.1. Okulda yaşanan kaza sayısı	10	0	0	0	0	0	0	6 ay	12 ay
PG 3.2.2. Bağımlılıkla mücadele ile ilgili konularda eğitim alan öğrenci ve öğretmen sayısı	15	25	30	40	45	48	50	6 ay	12 ay
PG 3.2.3. Akran zorbalığı ve siber zorbalıkla ilgili konularda eğitim alan öğretmen, öğrenci ve veli sayısı	10	40	43	46	52	55	60	6 ay	12 ay
PG 3.2.4. Sağlıklı beslenme ve obezite ile ilgili konularda verilen eğitim alan öğrenci, öğretmen ve veli sayısı	25	70	80	85	90	90	95	6 ay	12 ay
PG 3.2.5. Hijyen, gıda güvenliği, bulaşıcı hastalıklar ile ilgili konularda verilen eğitim alan öğrenci, öğretmen ve personel sayısı	15	30	35	37	40	45	50	6 ay	12 ay
PG 3.2.6. Sivil savunma eğitimlerine katılan öğrenci ve	10	70	70	70	70	70	70	6 ay	12 ay

öğretmen sayısı									
PG 3.2.7. Afet ve acil durum tatbikat sayısı	15	3	3	3	4	4	4	6 ay	12 ay
Koordinatör Birim	Okul İdaresi ve Öğretmenler								
İş birliği Yapılacak Birimler	İtfaiye, Polis teşkilatı, İlçe Sağlık Müdürlüğü, İlçe MEM, RAM								
Riskler	<ul style="list-style-type: none"> Kurumlarda irtibatla yaşayacağımız sıkıntılar 								
Stratejiler	<p>S1. Eğitim ortamları iş sağlığı ve güvenliği yönergesine uygun hâle getirilecektir.</p> <p>S2. Öğrenci, öğretmen ve velilerde farkındalık oluşturmak için bağımlılıkla mücadele, akran zorbalığı, siber zorbalık, sağlıklı beslenme ve obezite, hijyen, bulaşıcı hastalıklar ve gıda güvenliği gibi konularda alan uzmanları ile iş birliğinde eğitimler düzenlenecektir.</p> <p>S3. Doğa, insan ve teknoloji kaynaklı (deprem, sel, heyelan, yangın, çığ ve salgın hastalıklar vb.) afetlere karşı gerekli tedbirlerin alınması için çalışmalar yapılacaktır.</p> <p>S4. Doğa, insan ve teknoloji kaynaklı (deprem, sel, heyelan, yangın, çığ ve salgın hastalıklar vb.) konularında alan uzmanları ile iş birliğinde öğretmen ve öğrencilere farkındalık eğitimleri verilecektir.</p> <p>S5. Okulun afet ve acil durum eylem planının güncel tutulması sağlanacaktır.</p> <p>S6. Afet ve acil durum tatbikatları düzenlenecektir.</p>								
Maliyet Tahmini	72.625 TL								
Tespitler	<ul style="list-style-type: none"> Öğrencilerin afet hususunda yeteri kadar bilinçli olmaması 								
İhtiyaçlar	<ul style="list-style-type: none"> Alan uzmanları ile işbirliği yapılması 								

Amaç 3	A3. Eğitimin temel ilkeleri doğrultusunda okulun niteliğini arttırmak amacıyla kurumsal kapasite geliştirilecektir.								
Hedef 3.3	H3.3. Kurum personelinin mesleki gelişimlerinin artırılması sağlanacaktır.								
Performans Göstergeleri	Hedefe Etkisi*	Başlangıç Değeri**	1. Yıl	2. Yıl	3. yıl	4. Yıl	5. Yıl	İzleme Sıklığı	Rapor Sıklığı
PG 3.3.1. Hizmet içi eğitim alan yönetici ve öğretmen sayısı	20	9	9	9	9	9	9	6 ay	12 ay
PG 3.3.2. Eğitim alan yardımcı personel sayısı	10	2	2	2	2	2	2	6 ay	12 ay
PG 3.3.3. Uzaktan hizmet içi eğitime katılan öğretmen sayısı	15	9	9	9	9	9	9	6 ay	12 ay
PG 3.3.4. Ulusal ve uluslararası projelere katılım sağlayan öğretmen sayısı	10	4	4	5	6	6	7	6 ay	12 ay
PG 3.3.5. Öğretmenlere yönelik düzenlenen eğitim sayısı	15	3	4	5	6	7	8	6 ay	12 ay
PG 3.3.6. Yöneticilere yönelik düzenlenen eğitim sayısı	10	2	3	3	4	4	5	6 ay	12 ay
PG 3.3.7. Yüksek lisans eğitimini sürdüren/ tamamlayan öğretmen ve yönetici sayısı	10	3	3	4	4	5	5	6 ay	12 ay
PG 3.3.8. Doktora eğitimini sürdüren/ tamamlayan öğretmen ve yönetici sayısı	10	0	0	0	0	1	1	6 ay	12 ay

Koordinatör Birim	Okul İdaresi ve Öğretmenler
İş birliği Yapılacak Birimler	Okul Aile Birliği, İl ve İlçe Mem
Riskler	<ul style="list-style-type: none"> • Öğretmen ve yöneticilerin eğitim faaliyetlerinde gönüllü olmaması
Stratejiler	<p>S1. Okul yöneticilerinin ve öğretmenlerin mesleki gelişim ihtiyaçları tespit edilerek bu ihtiyaçları gidermeye yönelik bir mesleki gelişim planı hazırlanacaktır.</p> <p>S2. Bakanlık, diğer kurum ve kuruluşlarla yapılan iş birlikleri kapsamında yardımcı personelin görev alanı ile ilgili iş başı eğitim almaları sağlanacaktır.</p> <p>S3. Okul öğretmenlerinin alanlarında mesleki gelişimlerini ve öğretmenlik yeterliklerini geliştirmek için mahalli ve merkezi düzeyde eğitim almaları sağlanacaktır.</p> <p>S4. Okul yöneticilerinin ve öğretmenlerin dijital platformlar aracılığıyla verilen eğitimlere katılmaları teşvik edilecektir.</p> <p>S5. Okul personelinin motivasyon, iş doyumu ve kurumsal bağlılık düzeylerini artıracak çalışmalar yapılacaktır.</p>
Maliyet Tahmini	51.875 TL
Tespitler	<ul style="list-style-type: none"> • Faaliyetlerin belirlenmesindeki işbirliği faaliyetlere gönüllü katılımı sağladığı görülmüştür.
İhtiyaçlar	<ul style="list-style-type: none"> • Faaliyetlerin zaman planlanmasının da istekliler tarafından yapılması ihtiyacı vardır.

4.4 Stratejilerin Belirlenmesi

Okulumuz 2024-2028 stratejileri belirlerken;

- Paydaş analizi sonuçları,
- Önceki dönem planlarımız,
- İlçemizin planındaki stratejilere uyum,
- Maliyet
- Yasal deęişiklik
- Özdeęerlendirme raporu
- Riskler
- İhtiyaçlar
- MEB stratejik plan kılavuz

gibi etkenleri ekip üyeleriyle yaptığı periyodik toplantılarda beyin fırtınası yöntemiyle belirlemiştir.

4.5 Maliyetlendirme

Müdürlüğümüz 2024-2028 Stratejik Planı'nın maliyetlendirilmesi sürecindeki temel gaye, stratejik amaç, hedef ve eylemlerin gerektirdiği maliyetlerin ortaya konulması suretiyle politika tercihlerinin ve karar alma sürecinin rasyonelleştirilmesine katkıda bulunmaktır.

Bu sayede, stratejik plan ile bütçe arasındaki bağlantı güçlendirilecek ve harcamaların önceliklendirilme süreci iyileştirilecektir.

Bu temel gayeden hareketle planın tahmini maliyetlendirilmesi şu şekilde yapılmıştır:

- Hedeflere ilişkin eylemler durum analizi çalışmaları sonuçlarından hareketle birimlerin katılımlarıyla tespit edilmiştir,
- Son iki yıldaki bütçe geliri incelenmiştir, (2022-2023)
- İl milli eğitimin bütçe hesabına uygun olarak eylemlere ilişkin tahmini maliyetler belirlenmiştir,
- Eylem maliyetlerinden hareketle hedef maliyetleri belirlenmiştir,
- Hedef maliyetlerinden yola çıkılarak amaç maliyetleri belirlenmiş ve amaç maliyetlerinden de stratejik plan maliyeti belirlenmiştir.

Genel bütçe, valilikler, belediyeler ve okul aile birliklerinin yıllık bütçe artışları ve eğilimleri dikkate alındığında Müdürlüğümüzün 2024-2028 Stratejik Planı'nda yer alan stratejik amaçların gerçekleştirilebilmesi için tabloda da belirtildiği üzere beş yıllık süre için tahmini 1.811.250 TL'lik kaynağın elde edileceği düşünülmektedir.

Müdürlüğümüzün stratejik planında 7 hedef bulunmaktadır. Söz konusu hedeflere ilişkin bütçe dağılımları 5 yıllık olarak alttaki tabloda belirtilmiştir. Tabloda görüldüğü üzere son iki yılın gelir ve giderlerinde yaşanan artıştan hareketle hazırlanan beş yıllık maliyetlendirme sonucunda Müdürlüğümüzün tahmini olarak 1.811.250 TL'lik bir harcama yapacağı düşünülmektedir. Plan dönemi amaç maliyetlerine ilişkin alttaki tabloda ayrıntılı bilgiye yer verilmiştir.

Tablo 51. Amaç ve Hedef Maliyetleri Tablosu

AMAÇ VE HEDEF NO	2024	2025	2026	2027	2028	TOPLAM MALİYET
AMAÇ 1						
Hedef 1.1	30.000	45.000	63.000	78.750	94.500	311.250
Hedef 1.2	20.000	30.000	42.000	52.500	63.000	207.500
AMAÇ 2						
Hedef 2.1	15.000	22.500	31.500	39.375	42.250	150.625
Hedef 2.2	20.000	30.000	42.000	52.500	63.000	207.500
AMAÇ 3						
Hedef 3.1	25.000	37.500	52.500	65.625	76.750	257.375
Hedef 3.2	7.000	10.500	14.700	18.375	22.050	72.625
Hedef 3.3	5.000	7.500	10.500	13.125	15.750	51.875
AMAÇ TOPLAM	122.000	183.000	256.200	320.250	377.300	1.258.750
Genel Yönetim Giderleri	60.000	90.000	126.000	157.500	189.000	622.500
TOPLAM	182.000	273.000	382.200	477.750	566.300	1.811.250

5 İZLEME VE DEĞERLENDİRME

Okulumuz Stratejik Planı izleme ve değerlendirme çalışmalarında 5 yıllık Stratejik Planın izlenmesi ve 1 yıllık gelişim planının izlenmesi olarak ikili bir ayrıma gidilecektir.

Stratejik planın izlenmesinde 6 aylık dönemlerde izleme yapılacak denetim birimleri, il ve ilçe millî eğitim müdürlüğü ve Bakanlık denetim ve kontrollerine hazır halde tutulacaktır.

Yıllık planın uygulanmasında yürütme ekipleri ve eylem sorumlularıyla aylık ilerleme toplantıları yapılacaktır. Toplantıda bir önceki ayda yapılanlar ve bir sonraki ayda yapılacaklar görüşülüp karara bağlanacaktır.

Tablo 52. 2024-2028 Stratejik Plan İzleme ve Değerlendirme Tablosu

İZLEME DEĞERLENDİRME DÖNEMİ	GERÇEKLEŞTİRİLMEME ZAMANI	İZLEME DEĞERLENDİRME DÖNEMİ SÜREÇ AÇIKLAMASI	ZAMAN KAPSAMI
1. İzleme-Değerlendirme Dönemi	Her yılın Temmuz ayı içerisinde	SPE tarafından göstergeler ile ilgili yılsonu gerçekleşme durumlarına ilişkin verilerin toplanması ve konsolide edilmesi	Ocak-Temmuz dönemi
2.İzleme-Değerlendirme Dönemi	İzleyen yılın Şubat ayı sonuna kadar	Gösterge hedeflerinden sapmaların ve sapma nedenlerin değerlendirilerek gerekli tedbirlerin alınması	Tüm yıl

6 Ekler

Paydaş Anketleri,

Sevgili Öğrencimiz;

- Bu anketin amacı, okul hakkındaki görüşlerini toplamaktır.
- Bu anket, kimlik bilgileri girilmeden yapılmalıdır.
- Okul hakkında görüşlerini yansıtan kutuya “X” işareti koyarak neler düşündüğünü öğrenmemize yardımcı olabilirsin.

Anketimize katıldığın için teşekkür ederiz.

NO	ORTAOKUL ÖĞRENCİLERİ İÇİN KONU BAŞLIKLARI	Kesinlikle	Katılıyorum	Kararsızım	Kesinlikle Katılmıyorum	Katılmıyorum
		()	()	()	()	()
01-	Okulda kendimi güvende hissediyorum.	()	()	()	()	()
02-	Okul temiz ve hijyeniktir.	()	()	()	()	()
03-	Okulun fiziki koşullarını yeterlidir.	()	()	()	()	()
04-	Okul, yeni kabul edilen çocuklara uygun desteği sağlar.	()	()	()	()	()
05-	Farklı kültürlerden gelen öğrencilerin bu okulda memnuniyetle karşılanacağını düşünüyorum.	()	()	()	()	()
06-	Öğretmenlerime ihtiyaç duyduğumda kolaylıkla görüşebilirim.	()	()	()	()	()
07-	Okul müdürüne ihtiyaç duyduğumda kolaylıkla görüşebilirim.	()	()	()	()	()
08-	Okul rehberlik servisinden ihtiyaçlarım doğrultusunda faydalanabiliyorum.	()	()	()	()	()
09-	Okul kişisel hedefler belirlememde ve bu hedeflere ulaşmamda yeterli rehberlik ediyor.	()	()	()	()	()
10-	Okulumda yer almam için birçok fırsat var.	()	()	()	()	()
11-	Okul bana yeterli ders dışı etkinlik olanakları sunuyor.	()	()	()	()	()
12-	Okul kulüpleri amacına uygun şekilde gelişimime katkı sağlıyor.	()	()	()	()	()
13-	Öğretmenlerim sınıfta adil kurallara sahipler ve tarafsızlar.	()	()	()	()	()
14-	Öğretmenlerim beni daha iyi performans göstermem için teşvik ediyor.	()	()	()	()	()
15-	Öğretmenlerim derslerin işlenişinde farklı ve ilgi çekici yöntemler kullanır.	()	()	()	()	()
16-	Sınav ve ödevlerin beni değerlendirmek için adil ve yeterli olduğunu düşünüyorum.	()	()	()	()	()
17-	Okulda düzenlenen sanatsal ve kültürel faaliyetler yeterlidir.	()	()	()	()	()
18-	Okulda öğrencilerin görüşleri dikkate alınır.	()	()	()	()	()
19-	Okul kantininde yeterli ve sağlıklı yiyecekler var.	()	()	()	()	()
20-	DYK'leri yeterli buluyorum.	()	()	()	()	()

Kıymetli Öğretmenimiz;

- Bu anketin amacı, okul/kurum çalışmalarını hakkındaki görüşlerinizi almaktır.
- Bu ankette kimlik bilgileri yer almaz.
- Lütfen okul hakkındaki görüşlerinizi en iyi yansıtan kutuya "X" işareti koyarak belirtiniz.
- Anketimize katıldığınız için teşekkür ederiz.

NO	ÖĞRETMENLER İÇİN KONU BAŞLIKLARI	Kesinlikle Katılıyorum	Katılıyorum	Kararsızım	Kesinlikle Katılmıyorum	Katılmıyorum
		()	()	()	()	()
01-	Okulun misyonu ve vizyonunu tam olarak anlıyorum.	()	()	()	()	()
02-	Okulda eğitim ve yönetim kalitesi sürekli olarak gelişiyor.	()	()	()	()	()
03-	Okul temiz ve hijyeniktir.	()	()	()	()	()
04-	Okul, öğrencilerin ve personelin güvenliğini sağlamak için uygun güvenlik önlemleri alır.	()	()	()	()	()
05-	Okul, yeni kabul edilen öğrencilere uygun desteği sağlar.	()	()	()	()	()
06-	Okulumuz mesleki yeterliliğimi geliştirmek için eğitim fırsatları sunuyor.	()	()	()	()	()
07-	Okul yönetimimiz öğretmenleri etkin bir şekilde yönlendirir.	()	()	()	()	()
08-	Okulumuz, öğrencilerin öğrenme ilgisini uyandıracak bir öğrenme ortamı oluşturmuştur.	()	()	()	()	()
09-	Etkili bir öğretmen olmak için ihtiyaç duyduğum kaynaklara erişimim var.	()	()	()	()	()
10-	Bana sunulan kaynakları kullanmak için gerekli eğitime sahibim.	()	()	()	()	()
11-	Okulumuzun, farklı ihtiyaçları olan öğrencileri desteklemek için etkin bir politikası vardır.	()	()	()	()	()
12-	Okulumuz müfredat uygulamasını etkin bir şekilde izler.	()	()	()	()	()
13-	Okulumuz, velilere uygun etkinlikler düzenlemektedir.	()	()	()	()	()
14-	Diğer öğretmenlerle iş birliği yaparım.	()	()	()	()	()
15-	Okul personeli arasında dostane bir ilişki sürdürülür.	()	()	()	()	()
16-	Takım ruhumuz ve moralimiz yüksek.	()	()	()	()	()
17-	Okulumuza aidiyet hissediyorum.	()	()	()	()	()

Kıymetli Velimiz;

- Bu anketin amacı, okul/kurum çalışmaları hakkındaki görüşleriniz almaktır.
- Bu ankette kimlik bilgileri yer almaz.
- Lütfen okul/kurum hakkındaki görüşlerinizi en iyi yansıtan kutuya "X" işareti koyarak belirtiniz.

Anketimize katıldığınız için teşekkür ederiz.

NO	VELİLER İÇİN KONU BAŞLIKLARI	Kesinlikle Katılıyorum	Katılıyorum	Kararsızım	Kesinlikle Katılmıyorum	Katılmıyorum
		()	()	()	()	()
01-	Okulun misyonu ve vizyonunu tam olarak anlıyorum.	()	()	()	()	()
02-	Okulda eğitim ve yönetim kalitesi sürekli olarak gelişiyor.	()	()	()	()	()
03-	Okul temiz ve hijyeniktir.	()	()	()	()	()
04-	Okul, öğrencilerin ve personelin güvenliğini sağlamak için uygun güvenlik önlemleri alır.	()	()	()	()	()
05-	Okul, yeni kabul edilen öğrencilere uygun desteği sağlar.	()	()	()	()	()
06-	Okul, çocuğumun okumaya olan ilgisini geliştirmesine yardımcı olabilir.	()	()	()	()	()
07-	Okul çocuğumun öğrenme ilgisini güçlendiriyor.	()	()	()	()	()
08-	Okul çocuğumun ahlaki gelişimini teşvik edebilir.	()	()	()	()	()
09-	Okulda kullanılan değerlendirme yöntemleri çocuğumun gelişimini tüm yönleriyle anlamama yardımcı oluyor.	()	()	()	()	()
10-	Okul, çocuğumun öğrenme performansı ve gelişimi hakkında beni iyi bilgilendiriyor.	()	()	()	()	()
11-	Okul çocuğuma duygusal rahatsızlık ve öğrenme güçlükleri ile karşılaştığında yeterli desteği ve rehberlik sağlar.	()	()	()	()	()
12-	Öğretmenlerin benimle iletişim kurma yöntemlerinden memnunum.	()	()	()	()	()
13-	Herhangi bir problem durumunda müdür endişelerime cevap veriyor.	()	()	()	()	()
14-	Okulda, velilerin ihtiyaçlarına uygun eğitim faaliyetleri düzenlenir.	()	()	()	()	()
15-	Okul, çocukların gelişimini desteklemek için velilerle iyi bir ilişki kurar.	()	()	()	()	()
16-	Okul, aktif veli katılımını teşvik eder.	()	()	()	()	()
17-	Okulun veli etkinliklerine aktif olarak katılırım.	()	()	()	()	()
18-	Bir veli olarak okula aidiyet hissediyorum.	()	()	()	()	()
19-	Çocuğumun ev ödevlerini tamamlamasını sağlarım.	()	()	()	()	()
20-	Çocuğumu okumaya teşvik ederim.	()	()	()	()	()
21-	Çocuğumun her gün okula gitmesini sağlarım.	()	()	()	()	()
22-	Çocuğumun eğitiminde aktif bir ortağım.	()	()	()	()	()

STRATEJİK PLAN ÜST KURULU İMZA SİRKÜSÜ

5018 sayılı Kamu Mali Yönetimi ve Kontrol Kanunu ve diğer mevzuatın zorunlu kıldığı Muratbey Esin Ovacık Ortaokulu Müdürlüğü 2024-2028 Stratejik Planı ilgili birimlerin katkısıyla hazırlanmış ve 01.01.2024 tarihi itibarıyla yürürlüğe girmeye hazır hale getirilmiştir.

Stratejik planın uygulamaya geçebilmesi için kurum yöneticilerinin planda yer alan tüm amaç, hedef ve faaliyetleri benimsedikleri ve uygulama yükümlülüklerini kabul ettiklerini imza karşılığı beyan etmeleri gerekmektedir.

Buna göre tüm yöneticilerin aşağıdaki ifade doğrultusunda stratejik planı Çatalca İlçe Milli Eğitim Müdürlüğü Makamına gönderilmek üzere imzalamaları gerekmektedir.

“Muratbey Esin Ovacık İlkokulu Müdürlüğü’nün 2024-2028 yılları arasında kapsayan stratejik planını inceledim, tüm stratejik planın stratejik amaçlar doğrultusunda uygulanması ile ilgili sorumluluk alanıma giren amaç hedef ve faaliyetlerin yürütülmesi konusunda tüm yasal sorumlulukları kabul ediyorum”

MURATBEY ESİN OVACIK İLKOKULU STRATEJİK PLAN ÜST KURULU			
SIRA NO	ADI SOYADI	GÖREVİ	İMZA
1	Cennet YALDIZ	OKUL MÜDÜRÜ	
2	Erkut KORKUT	ÖĞRETMEN	
3	Mervenur LÜY	ÖĞRETMEN	
4	Şafak ÖZEN	OKUL AİLE BİRLİĞİ BAŞKANI	
5	Seyhan AKKAYA	OKUL AİLE BİRLİĞİ YÖNETİM KURULU ÜYESİ	

OLUR
.../.../2024

Cennet YALDIZ
Okul Müdürü

İbrahim Hakkı DAMAT
Çatalca İlçe Mili Eğitim Müdürü